



# Stadt Verl

Ein guter Grund.

## Grußwort

**Liebe Verlerinnen und Verler,  
liebe Neubürgerinnen und Neubürger,  
liebe Gäste,**

Verl ist eine moderne Stadt, die dennoch ihren ursprünglich dörflichen Charme bewahrt hat, die zukunftsorientiert und zugleich traditionsbewusst ist, als attraktiver Wirtschaftsstandort punktet und gleichzeitig viel Natur bietet. Besonders stolz sind wir auf unser vielfältiges Vereinsleben sowie auf das herausragende ehrenamtliche Engagement in vielen unterschiedlichen Bereichen. Ich lade Sie herzlich ein, diese Angebote zu nutzen, sich aktiv einzubringen und so ein Teil unserer lebendigen Gemeinschaft zu werden.

Mit dieser Broschüre möchten wir Ihnen einen Einblick in unsere Stadt geben. Die Informationen sollen Ihnen als Ratgeber und Orientierungshilfe dienen, um all die Möglichkeiten zu entdecken, die Verl zu bieten hat. Denn wir möchten, dass Sie sich bei uns wohlfühlen.

Auf den folgenden Seiten finden Sie zum Beispiel einen kurzen Rückblick auf unsere historischen Wurzeln, einen Wegweiser durch die Verwaltung sowie Bildungs-, Sport-, Kultur- und Freizeitangebote. Damit Sie schnellstmöglich zum gewünschten Angebot gelangen, haben wir zahlreiche Ad-

ressen und Telefonnummern für Sie zusammengestellt.

Viele weitere Informationen finden Sie auf unserer Webseite [www.verl.de](http://www.verl.de) sowie auf unseren Social-Media-Kanälen Instagram und Facebook. Wenn Sie darüber hinaus Fragen haben, sind die Mitarbeiterinnen und Mitarbeiter der Stadtverwaltung selbstverständlich gerne für Sie da.

Ein besonderer Dank gilt den Unternehmen und Institutionen, die durch ihre Anzeigen in dieser Broschüre die kostenlose Erstellung ermöglichen. Ohne ihre großzügige Unterstützung wäre dies nicht möglich gewesen.

Nun wünsche Ihnen eine anregende Lektüre und hoffe, dass Sie auf den folgenden Seiten viel Interessantes zu unserer Ölbachstadt entdecken werden.

Herzliche Grüße

**Robin Rieksneuwöhner**  
Bürgermeister





# IHRE HAUSTÜR *unsere Leidenschaft*

Erleben Sie:

- ✓ Sicherheit
- ✓ Wärmedämmung
- ✓ Design
- + jede Menge individuelle Lösungen!



## GESUNDHEIT IM AUGE BEHALTEN



Tel.: 05246 - 9649053 / [info@berenbrinker.de](mailto:info@berenbrinker.de)  
Weitere Produkte für die moderne Augenheilkunde finden Sie auf [WWW.BERENBRINKER.DE](http://WWW.BERENBRINKER.DE).



### KOMPotherm® Messezentrum

900 qm Erlebnis-Ausstellung mit über 80 Haustüranlagen.  
Seien Sie gespannt!

Industriestraße 24	Montag, Donnerstag, Freitag	10.00 – 19.00 Uhr
33397 Rietberg	Samstag	9.00 – 14.00 Uhr
Tel. 052 44/97 59 60	Sonntag	14.00 – 17.00 Uhr

(ohne Beratung, ohne Verkauf)

[www.kompotherm.de](http://www.kompotherm.de)

### Informationsbroschüre ONLINE

Entdecken Sie die Informationsbroschüre der **Stadt Verl** als multimediales Blättererlebnis zur umweltfreundlichen Auflagenoptimierung auch online unter



[stadt-verl-info.ancos-verlag.de](http://stadt-verl-info.ancos-verlag.de)



# WIR STELLEN EIN!

SCAN ME!



**Berufskraftfahrer CE** (m/w/d)  
**Lagermitarbeiter** (m/w/d)

Weitere offene Stellen finden Sie auf unserer Homepage!

[www.frankenfeld.de](http://www.frankenfeld.de)



# Stadt Verl

Ein guter Grund.

## Inhaltsverzeichnis

- 1 Grußwort des Bürgermeisters

### Stadtinformationen

---

- 5 Stadtchronik
- 13 Stadtrundgang
- 17 In Verl mobil
- 19 Zahlen – Daten – Fakten

### Verwaltung und Politik

---

- 20 Die Stadtverwaltung
- 23 Verwaltungsaufbau
- 24 Bibliothek Verl
- 27 Weitere städtische Einrichtungen und sonstige Behörden
- 28 Bürgerservice Verl
- 29 Das Jugendamt – Starker Partner für Familien
- 30 Der Rat der Stadt Verl
- 32 Städtepartnerschaften



Heimathaus und Pfarrkirche St. Anna

© Stadt Verl/Csaba Mester

### Bildung und Kultur

---

- 33 Schulen in Verl
- 34 Musikschule/VHS/Jugendfreizeitstätten
- 35 Kindertageseinrichtungen
- 39 Freizeit, Feste und Veranstaltungen
- 41 Kultur
- 43 Vereine/Verbände
- 49 Bürgervereine und Dorfgemeinschaften

### Sport und Natur

---

- 50 Bäder und Sportstätten
- 52 Natur

### Service

---

- 55 Abfallentsorgung
- 56 Presse und Medien
- 57 Im Notfall
- 60 Gesundheitswesen
- 64 Kirchen und Religionsgemeinschaften
- 65 Soziale Einrichtungen/Krisentelefone
- 67 Älter werden in Verl

### Wirtschaft

---

- 69 Verl als Wirtschaftsstandort
- 69 Einzelhandelsgemeinschaft (EHG) Kaunitz
- 69 Der Wochenmarkt in Verl
- 70 Verler Werbegemeinschaft
- 72 Branchenverzeichnis
- 72 Impressum



Freibad Verl

© Stadt Verl/Csaba Mester

**nobilia**<sup>®</sup>



# KOMPETENZ IN KÜCHEN

nobilia Küchen stehen seit über 75 Jahren für zeitgemäßes individuelles Design und hervorragende Markenqualität. Die Verwendung hochwertiger Materialien, der Einsatz modernster Technologien und beste handwerkliche Perfektion sind Garantien für die langlebige Qualität einer nobilia Küche.

Die Auszeichnung mit dem Goldenen M und das GS Zeichen für geprüfte Sicherheit sind unabhängige Belege unserer hohen Standards. Darüber hinaus sind nobilia Küchen PEFC-zertifiziert, ein Beleg für den Einsatz von Holzwerkstoffen aus nachhaltig bewirtschafteten Wäldern und kontrollierten Bezugsquellen.

Bei einer nobilia Küche können Sie in jeder Beziehung sicher sein – ein ganzes Küchenleben lang.

**nobilia – Kompetenz in Küchen.**



[www.nobilia.de](http://www.nobilia.de)  
[info@nobilia.de](mailto:info@nobilia.de)





# Stadt Verl

Ein guter Grund.

## Stadtchronik

**1088**

Die Erwähnung des Hofes Krax („crackashardt“) in der Herzebrocker Heberolle bildet den frühesten urkundlichen Beleg einer Hofstelle im Verler Land.

**1153**

Die Höfe Ebbinghaus („ebbekenhusen“) und Liemke („lindbike“) werden in einer Urkunde des Paderborner Bischofs Bernhard von Oesede bezeugt.

**1237**

Die Grafschaft Rietberg bildet sich als eigenständige Landesherrschaft heraus. Ihr Gebiet umfasst auch die Bauerschaften Gütersorth, Bornholte, Sende, Österwiehe und Liemke.

**1264**

Der Name „Verl“ erscheint erstmals mit der Erwähnung eines „Henricus de Verlo“ in einer Urkunde. Die hergebrachte Deutung dieses Namens als „vier Wälder“ wird in jüngerer Zeit in Frage gestellt; stattdessen wird „der weit weg liegende („ver“) Wald („lo“)“ im Sinne von „abseits gelegen“ oder „abgelegen“ vorgeschlagen.

**1350**

Der Meierhof Verl wird durch eine Urkunde im Staatsarchiv Münster belegt. Es heißt darin: „curia dicta Verlo in parochia Nygenkerken prope Rethberge“ („ein Haupthof namens Verlo in der Pfarrei Neuenkirchen nahe bei Rietberg“).

**1370**

Von der Mühle und den „vier Häusern“ zu Verl ist in einer Urkunde die Rede.

**1512**

Eine St.-Anna-Kapelle wird bei der Hofgemeinschaft gebaut.

**Um 1577**

Die St.-Anna-Kapelle wird zur Pfarrkirche erhoben und so das Kirchspiel Verl ins Leben gerufen. Um die Kirche entsteht ein Dorf – Verl.

**1651**

Bereits in diesem Jahr wird am Sonntag nach Mariae Himmelfahrt (15. August) ein Kirchweihfest („Kirmes“) gefeiert. Es gilt der Vorgängerin der heutigen St.-Anna-Kirche. In diesem Fest, aus dem sich ein Jahrmarkt entwickelte, liegt der Ursprung für das Volksfest „Verler Leben“, das heute stets am ersten Septemberwochenende gefeiert wird.

**1746–1748**

Eine Kirche für die Bauerschaften Österwiehe und Liemke wird auf Veranlassung des Landesherrn Graf Maximilian Ulrich von Kaunitz-Rietberg und seiner Frau Maria Ernestine „auf der Mayburg“ errichtet. Um die St.-Maria-Immaculata-Kirche entwickelt sich nun das Dorf (Neu-)Kaunitz.

**1792–1801**

Die heutige St.-Anna-Kirche entsteht in Verl an der Stelle des alten, zu klein gewordenen Gebäudes; Bauherr ist Fürst Wenzel Anton von Kaunitz-Rietberg.

**1807**

Die Grafschaft Rietberg wird dem französischen Königreich Westphalen zugeschlagen. Sie wird in zwei Verwaltungsbezirke unterteilt, in die Kantone

Rietberg und Neuenkirchen. Ihnen gehören die ehemaligen Bauerschaften nun als selbständige Gemeinden an: Die Gemeinden Verl, Bornholte, Sende und Liemke werden dem Kanton Neuenkirchen, die Gemeinde Österwiehe wird dem Kanton Rietberg zugeordnet.

**1815/1816**

Die Grafschaft Rietberg geht an Preußen über; das Gebiet gehört ab 1816 zum Landkreis Wiedenbrück. Die Einteilung in Kantone bleibt bestehen.

**1821**

Die Kirchspiele Verl und Kaunitz, die ursprünglich dem Bistum Osnabrück angehörten, werden – bedingt durch die Neuordnung der katholischen Kirche in Westfalen – dem Bistum Paderborn angegliedert.

**1822**

Fürst Alois Wenzel von Kaunitz-Rietberg, jetzt nur noch privatrechtlicher Eigentumsherr über die gräflichen Güter, verkauft diese mit allen gutherrlichen Rechten an den Rittergutsbesitzer Friedrich Ludwig Tenge aus Niederbarkhausen.

**1838**

Der Kanton Neuenkirchen wird aufgelöst und dafür der Kanton Verl neu gebildet; ihm gehören nun die Gemeinden Verl, Bornholte, Sende, Liemke und Österwiehe an. Verwaltungssitz wird das Dorf Verl. Die „Eingesessenen“ erwerben ihren bescheidenen Lebensunterhalt mit der Landwirtschaft und dem Spinnen von Garn.

# Bei uns gibt es mehr als Sie denken!

Alles für innen und außen.



**Die Baustoff-Partner**  
Bussemas - Pollmeier - Zierenberg

Oststraße 188  
33415 Verl  
Tel: 0 52 07 / 990-0

Hans-Böckler-Str. 25 - 27  
33334 Gütersloh  
Tel: 0 52 41 / 50 01-0

Berliner Str. 490  
33334 GT-Avenwedde  
Tel: 0 52 41 / 96 90 30

Franz-Claas-Str. 11  
33428 Harsewinkel  
Tel: 0 52 47 / 92 39-0

Lübberbrede 10  
33719 BI-Oldentrup  
Tel: 05 21 / 92 62 3-0



[www.diebaustoffpartner.de](http://www.diebaustoffpartner.de)



# Stadt Verl

Ein guter Grund.

## Stadtchronik

### 1842

Die von Friedrich Ludwig Tenge begründete Holter Eisenhütte nimmt den Betrieb auf. Sie ist der erste große im Raum Verl gelegene Industriebetrieb.

### 1843

Aufgrund der Landgemeindeordnung vom 31. Oktober 1841 erhält der Kanton Verl mit Wirkung vom 26. Mai 1843 die Bezeichnung „Amt“.

### 1848

Große Not veranlasst die Verler Bauern, vor ihren Gutsherrn Friedrich Ludwig Tenge nach Barkhausen zu ziehen, um eine Minderung der von ihm geforderten Abgaben zu erwirken.

Um Wirtschaft und Handel zu beleben, wird zusätzlich zu dem Jahrmarkt nach Mariae Himmelfahrt (15. August), später „Verler Leben“ genannt, ein zweiter „Vieh-, Hanf- und Flachsmarkt“ am Donnerstag nach Allerheiligen (1. November) genehmigt; er wird später „Verler Tod“ heißen.

### Zweite Hälfte des 19. Jahrhunderts

Neu geregelte Besitzverhältnisse, eine gezielte staatliche Förderung sowie neue Verfahren und Hilfsmittel begründen einen Aufschwung der Landwirtschaft und der damit verbundenen Gewerbe im Amt Verl.

### 1901–1903

Die Teutoburger-Wald-Eisenbahn-Gesellschaft baut die Eisenbahnstrecke Gütersloh-Verl-Kaunitz-Hövelhof. Am 18. April 1903 findet die Eröffnungsfeier statt. Am folgenden Tag nimmt die TWE ihren Betrieb auf. Damit erhält das Amt Verl einen unmittelbaren Anschluss an die wirtschaftlich wichtige Bahnverbindung zwischen dem Ruhrgebiet und Hannover.

### 1907–1909

Das katholische St.-Anna-Hospital wird errichtet und feierlich eingeweiht. Die treibende Kraft ist Pfarrer Ferdinand Kühlmann. Kranke, Alte und Gebrechliche aus dem Amtsgebiet können nun in der Nähe ihrer Familien von den geschulten Franziskanerinnen aus Olpe gepflegt werden.

### 1938

In die Zeit des Nationalsozialismus fällt das 100-jährige Bestehen des Amtes Verl. Für das Amt und die Gemeinden werden aus diesem Anlass zum 1. Juli Wappen eingeführt. Das Amtswappen bildet das Vorbild für das jetzige Stadtwappen. Die vier Eichen darin werden heute als Symbol für die vier in einer Urkunde aus dem Jahr 1370 belegten „Althöfe“ Verls gesehen.

Am 12. November wird das Teilstück Recklinghausen-Brackwede der Autobahn Köln-Hannover, die auch durch das Amt Verl führt, für den Verkehr freigegeben.

Nur wenige Tage zuvor, in der Pogromnacht vom 9. auf den 10. November, wird die jüdische Familie Hope in ihrem Haus im Dorf Verl von nationalsozialistischen Schlägern überfallen. Beistand leistet ihr die benachbarte Familie Schmalenstroer.



St. Anna in Verl im Jahr 1959



St. Maria Immaculata in Kaunitz um 1970

QUARTIER GRÜNEWALD  
Bielefeld



PROJEKTENTWICKLUNG

Als Investor oder als Partner entwickeln wir Standorte in exponierten Lagen zu architektonisch reizvollen Lebensräumen. Für Menschen, die das Besondere schätzen – als Selbstnutzer oder Kapitalanleger.

IMMOBILIENVERMITTLUNG

Wir vermarkten und verkaufen sowohl unsere Projekte als auch die Objekte unserer Kunden. Von der Sondierung des Marktes über die Akquise bis hin zum Vertragsabschluss arbeitet unser interdisziplinäres Team stets eng zusammen.

DENKMAL - &  
SANIERUNGSSIMMOBILIEN

Baukulturell wertvolle Altbauten, erhaltenswerte Industriebrachen oder Konversionsflächen mit Charakter gestalten wir zu attraktiven Wohnprojekten, die Steuervorteile mit sich bringen.

WIR SCHAFFEN LEBENSÄUME.



NEUE UFER  
Phoenix See Dortmund



MAGAZINGEBÄUDE  
Phoenix See Dortmund

S2 Immobilien- und Projektentwicklung GmbH  
Brummelweg 18, 33415 Verl • T 05246.70313-0  
info@s2-ip.de • www.s2-immobilienprojekt.de

Stadtchronik

**1945**

Amerikanische Truppen erreichen am 1. April das Amt Verl und bringen ihm das Ende des Krieges und des Nationalsozialismus. Bei Kaunitz befreien sie 800 jüdische Zwangsarbeiterinnen, die von Lippstadt in das Vernichtungslager Bergen-Belsen geführt werden sollten.

**1951**

An der Paul-Gerhardt-Straße wird die evangelische Erlöserkirche errichtet. Dies trägt dem Bedürfnis der zahlreichen Flüchtlinge und Vertriebenen aus den Ostprovinzen des ehemaligen Deutschen Reiches Rechnung, die nach dem Krieg in Verl ansässig geworden sind.

**1955**

Mit der Benennung der Straßen und Wege erhält auch die Dorfstraße in Verl einen amtlichen Namen: Sie heißt nun Hauptstraße. Tatsächlich ist sie zu diesem Zeitpunkt noch die einzige Hauptdurchgangsstraße durch den Ort, über die der Verkehr von Paderborn nach Gütersloh und Bielefeld fließt.

**1966**

Nachdem die Hauptkreuzung fertiggestellt ist, wird im April in Verl die Verbindung der Gütersloher mit der Paderborner Straße freigegeben, die mittels eines Durchbruchs geschaffen wurde.

**1969**

Der Verwaltungsbezirk und Gemeindeverband Amt Verl wird nach 151 Jahren infolge der Neugliederung des Kreises Wiedenbrück am 31. Dezember aufgelöst.

**1970**

Am 1. Januar tritt das „Gesetz zur Neugliederung des Kreises Wiedenbrück und von Teilen des Kreises Bielefeld vom 04.12.1969“ in Kraft. An die Stelle des Amtes Verl treten zwei neue Großgemeinden: Verl und Schloß Holte-Stukenbrock.

**1976**

Die Gemeinde Verl übernimmt die 1966 eingeweihte Ostwestfalenhalle, die bis zu diesem Zeitpunkt von dem Zweckverband „Großmarkt Kaunitz“ betrieben wurde.

In diesem Jahr kann auch der erste Teil der zentralen Trinkwasserversorgung der Gemeinde im nordwestlichen Ortskern Verls in Betrieb genommen werden.



### 1977

Mit dem Bezug des neugebauten Gymnasiums ist das Schulzentrum fertiggestellt. In ihm sind nun alle drei weiterführenden Schulformen vertreten. Im selben Jahr wird das Freibad eröffnet.

### 1978

Die TWE stellt ihren Personenzugverkehr auf der Strecke Gütersloh-Verl-Kaunitz-Hövelhof aufgrund der wach-

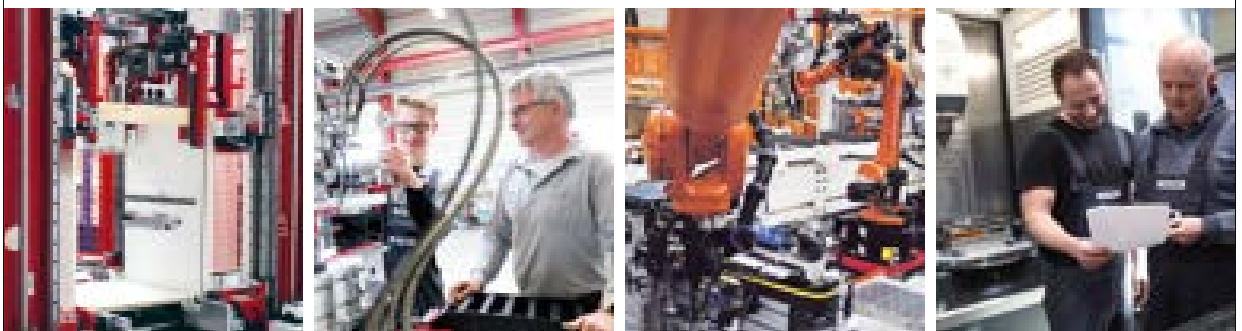
senden Zahl privater Kraftwagen ein. Das Bahnhofsgebäude in Verl wird nun gewerblich genutzt.

### 1985–1987

Das historische Haus Sender Straße 8 wird renoviert und als Heimathaus eingerichtet, in dem die (Siedlungs-) Geschichte des Verler Landes gezeigt wird. Der benachbarte Kirchplatz wird neu gestaltet.

### 1988

Als kleines Belegkrankenhaus wird das St.-Anna-Hospital nicht mehr in den Bedarfsplan des Landes Nordrhein-Westfalen aufgenommen. Trotz des Widerstandes der Bevölkerung gegen die vom Land getroffene Entscheidung wird es zum Ende des Jahres geschlossen und in ein Altenpflegeheim (St.-Anna-Haus) umgewandelt.



**VERLiebt in TECHNIK?**  
Dann verstärke unser Team!

[huettenhoelscher.de](http://huettenhoelscher.de)

## Stadtchronik

**1999**

Die Gemeinde Verl eröffnet die Bibliothek Verl, „Das medien.phile Haus“.

**2006/2007**

Der Um- und Erweiterungsbau des Rathauses, dessen Kern das Amtshaus aus dem Jahr 1885 bildet, beginnt im April 2006. Am 1. und 2. Dezember des folgenden Jahres 2007 wird das neue Rathaus feierlich eingeweiht und der Bürgerschaft vorgestellt.

**2008**

Im März beantragt die Gemeinde bei der Landesregierung, sich zu einer mittleren kreisangehörigen Stadt bestimmen zu lassen; einen positiven Bescheid darüber erhält sie im November.

**2010**

Mit Wirkung vom 1. Januar 2010 wird die Gemeinde Verl Stadt. Ein entsprechendes Glückwunschsreiben überreicht Jürgen Rüttgers, Ministerpräsident des Landes Nordrhein-Westfalen, während eines Festaktes am 8. Januar.

**2013**

Gemeinsam mit den Gemeindewerken Steinhagen gründet die Stadt Verl das Stadtwerk Verl. Die Gesamtschule startet.

**2014**

Mit dem Umbau der Ortsdurchfahrt (Gütersloher/Paderborner Straße) beginnt die Neugestaltung des Ortskerns.

**2016**

Der Umbau der Ortsdurchfahrt ist abgeschlossen. Gefeierte wird das Ereignis mit einer Frühstückstafel entlang der neuen Straße. Der Hobbymarkt hat Jubiläum: Er findet seit 50 Jahren statt.



**SCHROEDERS**  
LIKÖR MANUFAKTUR

Hochprozentiger Genuss  
seit über 200 Jahren aus Verl

Mit Liebe gemacht

Tradition & Geschichte

likör-manufaktur.de

Qualität & Nachhaltigkeit





# Stadt Verl

Ein guter Grund.

## Stadtchronik

### 2017

Im Februar beschließt der Rat, dem während der Neugestaltung des Ortskerns neu hergerichteten Parkplatz an der Einmündung der Bahnhofstraße in die Gütersloher Straße den Namen „Delphos-Platz“ zu geben, der amerikanischen Partnerstadt zu Ehren. An die befreundete Stadt in Sachsen-Anhalt erinnert bereits die „Annaburger Straße“.

### 2018

Haupt- und Realschule laufen aus. In Kaunitz wird der Grundstein für ein neues Feuerwehrgerätehaus gelegt.

### 2019

Die Erweiterung des Rathauses um zwei zusätzliche Bürogeschosse ist abgeschlossen und der neue Ratssaal wird feierlich eingeweiht.

### 2020

Der Heimatverein Verl blickt auf sein 100-jähriges Bestehen zurück. Die Bürmsche Wiese wird eingeweiht. Am Ewersweg geht der neue Bau- und Wertstoffhof in Betrieb.

### 2021

Die Bibliothek wird nach einem umfassenden Umbau neu eröffnet.



Planungsbüro  
für Gewerbe- und Industriebau

**Kerstin Junker** | Dipl.-Ing. Architektin

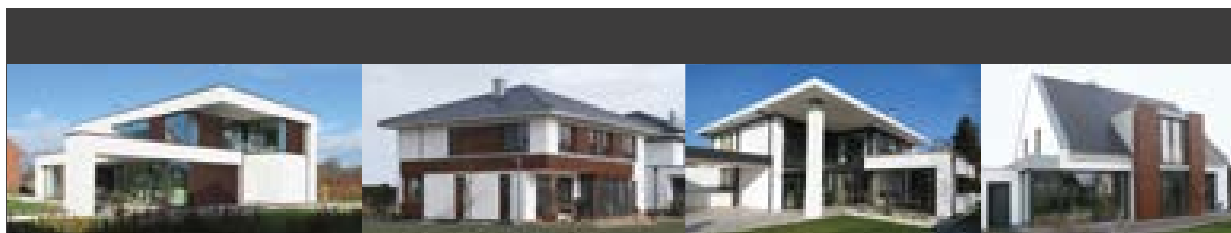


Poststraße 17 | 33415 Verl  
fon 05246/93646-0  
Mail: info@junker-architektur.de

**Technik und Design  
auf über 2000 qm**



[www.beckhoff-td.de](http://www.beckhoff-td.de)



WIR PLANEN IHR GEBÄUDE IN SEINER IDENTITÄT,  
EINZIGARTIG UND INDIVIDUELL.

ENTWURF | ENERGIEBERATUNG | AUSFÜHRUNGSPLANUNG MIT VERGABE | BAUBETREUUNG | ABNAHME

KONTAKT: REIHERWEG 15 | 33415 VERL | FON 05246-9247 0 | [www.wischke.de](http://www.wischke.de)

**WISCHKE SEND**  
+ PARTNER  
ARCHITEKTEN INGENIEURE

# Wir kümmern uns um Ihre Versicherungs- und Finanz- fragen!



LVM-Versicherungsagentur  
**Bischoff**

Gütersloher Straße 36  
33415 Verl  
Telefon 05246 930800  
info@bischoff.lvm.de



**heroal**  
EINFACH. BESSER. WIR.

## Unser Team wächst, sein Sie dabei!

### Für unser Team suchen wir:

- + Auszubildende und duale Studenten (m/w/d)
- + Praktikanten und Werkstudenten (m/w/d)
- + Berufseinsteiger und Fachkräfte (m/w/d)

[heroal.de/karriere](https://heroal.de/karriere)







# Stadt Verl

Ein guter Grund.

## Stadtrundgang

### Der Brückenheilige Johannes von Nepomuk Hauptstraße (Verl)

Nach der Inschrift auf dem Sockel steht seit 1752 ein Bildnis des Heiligen Johannes von Nepomuk nahe der Dorf- mühle. Seine Legende besagt, dass er gefoltert und schließlich von einer Brücke in die Moldau gestürzt wurde, weil er ein Beichtgeheimnis nicht preis- geben wollte. Seitdem verehren die Gläubigen Johannes von Nepomuk als Brückenheiligen. Das jetzige Stand- bild, das ihn mit der Schweigegeste zeigt, gestaltete der Bildhauer Heinz Hollenhorst aus Verl 1980.

### Der Gedenkstein für die Familien Hope in Verl Hauptstraße (Verl)

1991 wurde an der Hauptstraße gegen- über der Abzweigung Friedhofsweg, nahe ihren ehemaligen Wohn- und Geschäftshäusern, ein Gedenkstein für die Familien Hope eingeweiht. Die Hopes hatten bis zur Deportation und Ermordung der letzten Familienmitglie- der im Jahr 1942 weit über ein Jahr- hundert in Verl gelebt. Das Grundstück für den Gedenkstein stellte die damali-



© Stadt Verl

ge Gemeinde Verl zur Verfügung; den Stein stiftete Dr. Ingrid Große Rüschkamp. Der Entwurf stammte von Stefan Kuhle und Stefan Große Rüschkamp, dem Sohn der Stifterin; die Bildhauer- werkstatt Franz-Josef Hollenhorst in Verl führte ihn in Sandstein aus. Der Gedenkstein ist in seinem oberen Teil dem siebenarmigen Leuchter der Ju- den, der Menora, nachempfunden und mit einem Davidstern versehen, um zu verdeutlichen, dass einer jüdischen Familie gedacht wird. Die Inschrift in deutscher Sprache lautet: „Den Familien Hope zum Gedenken“, darunter steht in hebräischer Schrift: „Es werde Frieden“.

### Die St.-Anna-Kirche und die Kirchringbebauung Kirchplatz und Sender Straße (Verl)

Die St.-Anna-Kirche ließ der dama- lige Landesherr Wenzel Anton von Kaunitz-Rietberg seit 1792 im klassi- zistischen Stil errichten; am Westgiebel erinnert eine Inschrift an ihn. Die St.- Anna-Kirche wurde 1801 geweiht. Ihr Vorgängerbau aus dem Jahr 1512 war der Ausgangspunkt für die Kirchringbe- bauung, die heute mit der Kirche den historischen Ortskern bildet. Dazu ge- hört auch das als Heimathaus genutz- te Fachwerkgebäude Sender Straße 8 aus der Mitte des 18. Jahrhunderts.

### Der Denkmalplatz Hauptstraße (Verl)

Der Denkmalplatz diente von 1770 bis 1873 als Friedhof. 50 Jahre nach sei- ner Schließung entstand dort im Jah- re 1923 im Auftrag des Kriegervereins Verl ein Denkmal in der Form eines

Obeliskens für die Männer aus dem Kirchspiel Verl, die im Ersten Welt- krieg 1914–1918 als Soldaten ihr Le- ben verloren. Seit 1968 steht in seiner unmittelbaren Nähe das Mahnmal für alle Toten des Zweiten Weltkriegs. Der Bildhauer Heinz Hollenhorst verwen- dete dafür die Steine der Umfassungs- mauer des Obeliskens. Im Jahr 2002 erhielt der Platz seine heutige Gestalt mit einem Abschluss in Form zweier Stelen und zweier Erinnerungstafeln.

### Der „Früchtetragende Lebensbaum“ Kühlmannplatz (Verl)

Das Kunstwerk erinnert an das Wir- ken des Pfarrers Ferdinand Kühlmann, der von 1871–1926 als Seelsorger im Kirchspiel Verl tätig war. „Sein Wirken hat Früchte getragen bis in unsere Zeit“, erklärte der Bildhauer Bruno Buschmann aus Oerlinghausen seinen Entwurf. Seit 1986 gibt der „Lebens- baum“ dem Kühlmannplatz vor dem Schulzentrum einen Mittelpunkt.

### Die „Spinnerin“ Dr. Borgmann-Platz (Verl)

Die Plastik des Bildhauers Robert Günzel aus Söhlede erinnert an die



© Stadt Verl

## Stadtrundgang

Garnspinnerei, die bis in die erste Hälfte des 19. Jahrhunderts einen wichtigen Broterwerb für die Menschen im Verler Land bildete. Der Künstler wollte seine Arbeit außerdem als Sinnbild für die bis heute bestehende doppelte Beanspruchung der Frau durch ihre Erwerbsarbeit auf der einen und ihr Umsorgen der Familie auf der anderen Seite verstanden wissen. Das Kunstwerk schmückt seit 1997 den Eingang zum sogenannten Ortskern West.

### Das Rathaus Paderborner Straße (Verl)

Das Rathaus präsentiert sich seit 2007 in seiner jetzigen Gestalt: Ein moderner Erweiterungsbau (Architekturbüro Schlattmeier, Herford) umfasst das historische Amtshaus aus dem Jahr 1885. Ein weiterer Anbau mit einem neuen Ratssaal kam 2019 hinzu. Im Eingangsbereich des Rathauses befindet sich eine Bildhauerarbeit Jörg Immendorffs (1945–2007) – ein „Adler, rechts dre-

hend“. Einen Abguss erwarb eine Gruppe von Verler Firmen, Bürgerinnen und Bürgern und stellte sie der Stadt Verl als Dauerleihgabe zur Verfügung. Im Foyer hängt auch ein Gemälde von Yvonne von Acht, eine Auftragsarbeit zur Stadterweiterung Verls im Jahr 2010. Es zeigt vor dem Hintergrund des historischen Ortskerns die sieben Tugenden, verkörpert von sieben Frauen, die Weisheit in Gestalt dreier Philosophen und zwei Kinder als Sinnbild der Zukunft.

BAUMASCHINEN | BAUGERÄTE | MIETSERVICE | WERKSTATTSERVICE

**PAUL  
K U H N**®

www.Paul-Kuhn.de | 33415 Verl | 05246 - 9203 0

**ELEKTRO  
REMPE** 

Lerchenweg 101 | 33415 Verl | Telefon 05246 - 929555 | info@elektro-rempe.de

**Mit uns  
zum Ziel!**



**Elektroinstallation | Photovoltaik | Energiespeicher**



# Stadt Verl

Ein guter Grund.

## Stadtrundgang

Eine weitere Auftragsarbeit entstand 2019 anlässlich der Einweihung des neuen Ratssaals: das Kunstwerk „Verler Stelen“ von Andreas Kopp (Paderborn), das farblich auf das Logo der Stadt anspielt.

### Bürmsche Wiese

#### Hinter dem Rathaus (Verl)

Kunst trifft Natur: Die „Bürmsche Wiese“ im Herzen von Verl ist ein Skulpturenpark inmitten einer naturnahen Oase, in der das Grün wiesenhoch sprießen darf und die Kunstwerke zum Verweilen einladen. Unter dem Titel „Bänke für Verl“ haben die vier Künstlerinnen und Künst-

ler Dorothee Golz (Wien), Christoph Dahlhausen (Bonn und Melbourne), Georg Janthur (Wuppertal) und Stefan Sous (Düsseldorf) Kunstwerke geschaffen, die nicht nur Anschauungsobjekte sind, sondern auf denen die Besucherinnen und Besucher Platz nehmen können. Ergänzt wurde der Skulpturenpark 2021 durch das Kunstwerk „VAU“ von Thomas Virnich, eine Schenkung der Kolpingsfamilie Verl an die Stadt Verl.

### Die Seppeler Kapelle

#### Schillingsweg (Bornholte)

Der älteste bekannte schriftliche Beleg für die barocke Feldkapelle, die nach

einem benachbarten Hof benannt ist, stammt aus dem Jahr 1661. Die Seppeler Kapelle ist bis heute Station an den Bitt-Tagen und birgt ein kostbares Andachtsbild. Im Jahr 2009 ließ sie die damalige Gemeinde Verl denkmalgerecht restaurieren.

### Die Markuskapelle

#### Kapellenweg (Kaunitz)

Die um 1880 errichtete Kapelle befindet sich auf dem Grund des Hofes Meier Johannliemke. Das kleine im neugotischen Stil gehaltene Bauwerk war über Jahrzehnte das Ziel einer Markus-Bittprozession.



Ihr Bestatter und Bildhauer

# Hollenhorst



HAUS DES ABSCHIEDS



BESTATTUNGEN  
VORSORGE



GRÄBMALE  
BILDHAUEREI

Bielefelder Straße 43 | 33415 Verl  
Telefon 05246 92660  
www.hollenhorst-verl.de



## Stadtrundgang

### Die St.-Maria-Immaculata-Kirche und das Kriegerdenkmal

#### Fürst-Wenzel-Platz (Kaunitz)

Der damalige Landesherr Wenzel Anton von Kaunitz-Rietberg legte 1746 den Grundstein für die St.-Maria-Immaculata-Kirche als Pfarrkirche für die Bauerschaften Österwiehe und Liemke. 1748 geweiht, trägt sie über dem Portal das gräflich-rietbergische Allianzwappen. Um die Kirche entwickelte sich ein Dorf, das zunächst noch den Namen Neu-Kaunitz trug.

Das Kriegerdenkmal neben der Kirche erinnert an die im Ersten Weltkrieg 1914–1918 gefallenen Soldaten aus dem Kirchspiel Kaunitz. Der Kriegerverein Kaunitz ließ es 1930 dort errichten.

### Die Gedenktafel für jüdische Zwangsarbeiterinnen

#### Zum Sennebach (Kaunitz)

Die Gedenktafel erinnert an die Befreiung von 800 jüdischen Zwangsarbeiterinnen nahe dieser Stelle durch

amerikanische Soldaten am 1. April 1945. Die Frauen hatten sich auf einem Todesmarsch von Lippstadt in das Konzentrationslager Bergen-Belsen befunden. Eine Arbeitsgemeinschaft der Anne-Frank-Gesamtschule in Gütersloh erforschte das Schicksal dieser Frauen und stellte 1992 einen Antrag auf die Aufstellung einer Gedenktafel. 1995 konnte sie im Beisein einiger der ehemaligen Zwangsarbeiterinnen eingeweiht werden.

## Seit Generationen für Sie da

4 Generationen in Folge sind wir, die Familie Brockbals, unserem Beruf seit 125 Jahren treu geblieben. Damit zählt unsere Agentur zu den ältesten bei Rundum-Versicherern in Deutschland.

Bereits im Gründungsjahr der LVM, 1896, entschied sich mein Urgroßvater als Vertrauensmann vor Ort tätig zu werden. In den Anfangsjahren betreute er ausschließlich Landwirte, die sich vor vielfältigen Haftpflichtrisiken schützen wollten. Mittlerweile hat sich die LVM Versicherung allen Bevölkerungskreisen im gesamten Bundesgebiet geöffnet. Entsprechend anspruchsvoll ist der Beratungsservice unserer Agentur.

Na, wenn das kein Grund zum Jubeln ist. Seit 125 Jahren steht unsere Agentur für Sicherheit, Verlässlichkeit und Vertrauen. Für dieses entgegengebrachte Vertrauen und die tolle Zusammenarbeit bedanken wir uns bei unseren Kunden und Geschäftspartnern, denn unser Erfolg ist nur gemeinsam mit Ihnen möglich. Wir freuen uns auf weitere gelungene Jahre mit Ihnen!

Seit 125 Jahren in Verl für  
Sie da. Herzlichen Dank für  
Ihr Vertrauen!



Wir kümmern uns um  
Ihre Versicherungs- und Finanzfragen!

LVM-Versicherungsagentur  
**Frank Brockbals**

Fürst-Wenzel-Platz 6  
33415 Verl  
Telefon 05246 932596  
brockbals.lvm.de

**LVM**  
VERSICHERUNG



# Stadt Verl

Ein guter Grund.

## In Verl mobil

### ... zu Fuß und mit dem Fahrrad

Wer zu Fuß geht oder Rad fährt, schont die Umwelt, tut etwas für seine Gesundheit und spart bares Geld. Drei gute Gründe also, um nicht nur in der Freizeit, sondern auch im Alltag für möglichst viele Wege das Auto stehen zu lassen.

Die Stadt Verl hat in den vergangenen Jahren begonnen, die Fahrradinfrastruktur im Stadtgebiet sukzessive auszubauen. Dazu gehören zum Beispiel der Ausbau des Radwegenetzes, eine fahrradfreundliche Ampelschaltung und die Schaffung sicherer Fahrrad-Abstellmöglichkeiten.

Für die immer beliebter werdenden E-Bikes gibt es im Stadtgebiet mehrere Ladestationen, die kostenlos genutzt werden können – unter anderem in der Hauptstraße und am Rathaus sowie am Busbahnhof/Marktplatz. Dort wartet zusätzlich noch ein besonderer Service: An einer Fahrradreparaturstation finden Radfahrerinnen und Radfahrer Werkzeug, um kleinere Reparaturen selbst vornehmen zu können.

**Tipp:** Haben Sie Lust, gemeinsam mit vielen anderen Verlerinnen und Verlern Kilometer zu sammeln? Dann machen Sie mit beim Stadtradeln! Bei dem Wettbewerb geht es darum, 21 Tage lang möglichst viele Alltagswege klimafreundlich mit dem Fahrrad zurückzulegen. Aktuelle Informationen zu der Aktion, die jedes Jahr im Mai/Juni startet, gibt's auf [www.verl.de](http://www.verl.de).



### ... mit dem Öffentlichen Personennahverkehr

Die zentrale Haltestelle in Verl ist der Busbahnhof. Hier gibt es mit den Regionalbuslinien 73 und 85 regelmäßige Verbindungen nach Gütersloh, Hövelhof und Schloß Holte-Stukenbrock, von wo aus Anschluss zu unterschiedlichen Zugverbindungen in die Oberzentren Bielefeld und Paderborn sowie in die Region besteht.

#### Mehr Informationen finden Sie unter:

[www.twv-bus.de](http://www.twv-bus.de)

[www.vvowl.de](http://www.vvowl.de)

**Tipp:** Nutzen Sie die kostenlose OWLmobil App für unterwegs mit Ticket-Shop für Bus und Bahn, Fahrplanauskunft und aktuellen Informationen zu Störungen oder Verspätungen.

[www.owlmobil.info/app/](http://www.owlmobil.info/app/)

### ... mit dem Auto

Kostenlose Stellplätze stehen Ihnen innerhalb des Stadtgebiets vielerorts zur Verfügung. An mehreren Standorten befinden sich außerdem Ladesäulen für das Auftanken von Elektrofahrzeugen. Eine aktuelle Übersicht der Ladestationen finden Sie unter [www.verl.de](http://www.verl.de).

Weitere Informationen rund um die Mobilität in Verl stehen auf der städtischen Internetseite [www.verl.de](http://www.verl.de) für Sie bereit.



Jetzt Mitglied werden und profitieren.



**Wir schaffen etwas Besonderes. Dank unserer Mitglieder.**

**Morgen kann kommen.**  
Wir machen den Weg frei.

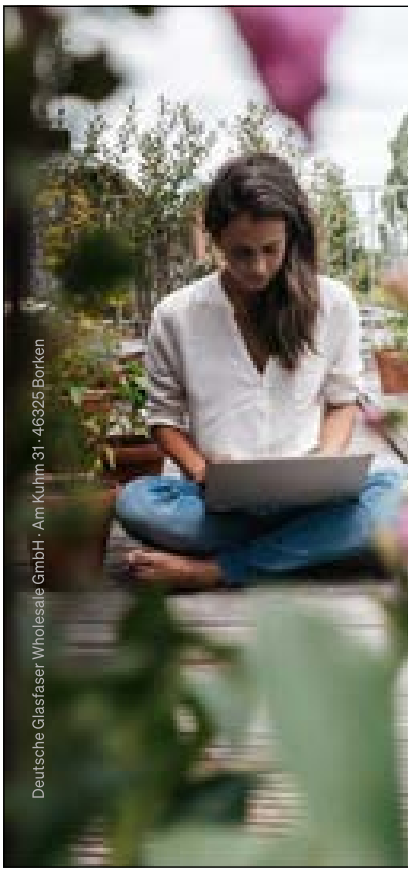
**Zusammen was bewirken.**

Als Mitglied sind Sie Teilhaber unserer Bank, bestimmen gemeinsam über die Zukunft mit und erhalten viele attraktive Vorteile. Informieren Sie sich bei uns.



**Volksbank Kaunitz**

Zweigniederlassung der Volksbank Delbrück-Hövelhof eG



Deutsche Glasfaser Wholesale GmbH · Am Kühlen 31 · 46325 Borken

# NACH DEM UMZUG ANSCHLUSS FINDEN?

Unser Willkommensgeschenk zum Einzug:  
kostenloser Glasfaser-Anschluss.

In Verl  
liegt schon  
Glasfaser

QR-Code scannen und  
lichtschnelles Internet buchen:  
[glasfaser-aktion.de](http://glasfaser-aktion.de)



02861 8906 0900  
[deutsche-glasfaser.de/shopfinder](http://deutsche-glasfaser.de/shopfinder)



**Deutsche Glasfaser**



© ccvision.de

# Zahlen – Daten – Fakten

## Das Stadtgebiet

**Lage:** Das Verler Land ist Teil des Ostmünsterlandes und liegt im Städtedreieck Bielefeld-Gütersloh-Paderborn.

**Land:** Nordrhein-Westfalen

**Kreis:** Gütersloh

**Angrenzende Städte und**

**Gemeinden:** Gütersloh, Rietberg, Delbrück, Hövelhof, Schloß Holte-Stukenbrock, Bielefeld

## Höhenlage

**Höchste Erhebung:**

St.-Heinrich-Straße . . . . . 111 m

**Niedrigster Punkt:**

Nähe Bahnhof Varensell . . . . . 85 m

## Stadtgebiet

**Stadtgebiet insgesamt** . . . 71,31 km<sup>2</sup>

**Durchmesser Nord-Süd** . . . 10,5 km

**Durchmesser Ost-West** . . . 10,0 km

**Stadtteile:** Bornholte, Kaunitz, Sende, Sürenheide

## Verkehrsanbindungen

**A 2/E 73** Hannover – Dortmund  
Anschlussstelle Gütersloh/Verl  
**A 33** Paderborn – Osnabrück  
Anschlussstelle Sennelager/Verl

## Entfernungen

Gütersloh . . . . . 10 km  
Rheda-Wiedenbrück . . . . . 18 km  
Bielefeld . . . . . 20 km  
Halle . . . . . 22 km  
Paderborn . . . . . 35 km  
Münster . . . . . 75 km

## Einwohnerinnen/Einwohner (eigene Fortschreibung)

01.01.1970 . . . . .	15.077 Einw.
01.01.1980 . . . . .	18.799 Einw.
01.01.1990 . . . . .	19.778 Einw.
01.01.2000 . . . . .	23.573 Einw.
01.01.2010 . . . . .	25.084 Einw.
01.01.2015 . . . . .	25.533 Einw.
01.01.2021 . . . . .	26.442 Einw.
01.01.2022 . . . . .	26.253 Einw.
01.01.2023 . . . . .	26.188 Einw.
01.01.2024 . . . . .	26.411 Einw.

**Inländer** . . . . . 22.918 Einw.  
davon männlich . . . . . 11.568 Einw.  
davon weiblich . . . . . 11.350 Einw.

**Ausländer** . . . . . 3.493 Einw.  
davon männlich . . . . . 1.945 Einw.  
davon weiblich . . . . . 1.548 Einw.

## Konfessionen

evangelisch . . . . . 4.248 Einw.  
katholisch . . . . . 10.861 Einw.  
Sonstige/ohne Angaben,  
gemeinschaftslos . . . . . 11.302 Einw.



© Stadt Verl/Csaba Mester





## Die Stadtverwaltung

Blick auf das Rathaus und  
die Bürmsche Wiese

© Stadt Verl

### Stadt Verl

#### Rathaus

Paderborner Straße 5, 33415 Verl

#### Postanschrift

Stadt Verl, Postfach 11 64, 33398 Verl

#### Kontakt

Tel. 05246/961-0, Fax: 05246/961-250  
kontakt@verl.de, www.verl.de

#### Öffnungszeiten des Bürgerservices

Montag	8.00 – 12.30 Uhr, 14.00 – 16.30 Uhr
Dienstag	8.00 – 12.30 Uhr, 14.00 – 16.30 Uhr
Mittwoch	8.00 – 12.30 Uhr, 14.00 – 16.30 Uhr
Donnerstag	8.00 – 12.30 Uhr, 14.00 – 17.30 Uhr
Freitag	8.00 – 12.30 Uhr
Samstag	9.30 – 12.00 Uhr (außer in den Sommerferien)

#### Öffnungszeiten der Stadtverwaltung

Montag	8.00 – 12.30 Uhr, 14.00 – 16.30 Uhr
Dienstag	8.00 – 12.30 Uhr, 14.00 – 16.30 Uhr

Mittwoch	8.00 – 12.30 Uhr, 14.00 – 16.30 Uhr
Donnerstag	8.00 – 12.30 Uhr, 14.00 – 17.30 Uhr
Freitag	8.00 – 12.30 Uhr

### Stadtverwaltung

#### Bürgermeister:

**Robin Rieksneuwohner**

robin.rieksneuwohner@verl.de  
Tel. 05246/961-101

#### Erster Beigeordneter:

**Thorsten Herbst**

thorsten.herbst@verl.de  
Tel. 05246/961-106

#### Beigeordnete: Katrin Vilmar

katrin.vilmar@verl.de  
Tel. 05246/961-105

### Geschäftsbereich I – Zentrale Dienste, Finanzen, Beteiligungen

#### Bürgermeister:

**Robin Rieksneuwohner**

robin.rieksneuwohner@verl.de  
Tel. 05246/961-101

#### Vorzimmer: Beate Knapp

beate.knapp@verl.de  
Tel. 05246/961-102

#### Fachbereich Zentrale Dienste

#### Fachbereichsleiter:

**Dirk Hildebrandt**

dirk.hildebrandt@verl.de  
Tel. 05246/961-112

#### Fachbereich Finanzen

#### Fachbereichsleiterin:

**Barbara Schmidt**

barbara.schmidt@verl.de  
Tel. 05246/961-142

### Geschäftsbereich II – Ordnung, Bildung, Soziales, Jugend

#### Beigeordnete: Katrin Vilmar

katrin.vilmar@verl.de  
Tel. 05246/961-105

#### Vorzimmer: Elke Bokel

elke.bokel@verl.de  
Tel. 05246/961-104

#### Fachbereich Sicherheit/Ordnung

#### Fachbereichsleiter:

**Werner Landwehr**

werner.landwehr@verl.de  
Tel. 05246/961-167





# Stadt Verl

Ein guter Grund.

## Die Stadtverwaltung

*Fachbereich Bildung, Sport,  
Kultur, Stadtmarketing*

**Fachbereichsleiterin:**

**Martina Heitvogt**

[martina.heitvogt@verl.de](mailto:martina.heitvogt@verl.de)

Tel. 05246/961-136

*Fachbereich Soziales*

**Fachbereichsleiterin:**

**Barbara Menne**

[barbara.menne@verl.de](mailto:barbara.menne@verl.de)

Tel. 05246/961-205

*Fachbereich Jugend*

**Fachbereichsleiter:**

**Patrick Bullermann**

[patrick.bullermann@verl.de](mailto:patrick.bullermann@verl.de)

Tel. 05246/961-281

### Geschäftsbereich III – Planen, Bauen, Umwelt, Mobilität

**Erster Beigeordneter:**

**Thorsten Herbst**

[thorsten.herbst@verl.de](mailto:thorsten.herbst@verl.de)

Tel. 05246/961-106

**Vorzimmer: Stephanie Fuchs**

[stephanie.fuchs@verl.de](mailto:stephanie.fuchs@verl.de)

Tel. 05246/961-239

*Fachbereich*

*Stadtentwicklung und Umwelt*

**Fachbereichsleiterin:**

**Nadine Markmann**

[nadine.markmann@verl.de](mailto:nadine.markmann@verl.de)

Tel. 05246/961-224

*Fachbereich Bauaufsicht*

**Fachbereichsleiter:**

**Thomas Scherf**

[thomas.scherf@verl.de](mailto:thomas.scherf@verl.de)

Tel. 05246/961-293

*Fachbereich Gebäudemanagement*

**Fachbereichsleiterin:**

**Karin Striewe**

[karin.striewe@verl.de](mailto:karin.striewe@verl.de)

Tel. 05246/961-245

*Fachbereich Tiefbau*

**Fachbereichsleiter:**

**Bernd Meißner**

[bernd.meissner@verl.de](mailto:bernd.meissner@verl.de)

Tel. 05246/961-231

### Weitere Ansprechpartnerinnen und Ansprechpartner:

*Gleichstellungsbeauftragte*

**Sabine Heethey**

[sabine.heethey@verl.de](mailto:sabine.heethey@verl.de)

Tel. 05246/961-143

*Kämmerer, Kommunale*

*Beteiligungen und Gesellschaften*

**Sven Schallenberg**

[sven.schallenberg@verl.de](mailto:sven.schallenberg@verl.de)

Tel. 05246/961-191

*Digitalisierung*

**Jutta von Lüdinghausen**

[jutta.vonluedinghausen@verl.de](mailto:jutta.vonluedinghausen@verl.de)

Tel. 05246/961-137

*Klimaschutzmanagement*

**N.N.**

*Mobilitätsmanagement*

**Lauritz Kanne**

[lauritz.kanne@verl.de](mailto:lauritz.kanne@verl.de)

Tel. 05246/961-221

*Öffentlichkeitsarbeit*

**Elke Hänel**

[elke.haenel@verl.de](mailto:elke.haenel@verl.de)

Tel. 05246/961-103

*Wirtschaftsförderung*

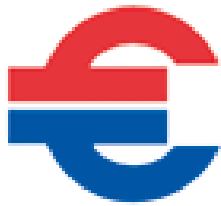
**Sandra Claes**

[sandra.claes@verl.de](mailto:sandra.claes@verl.de)



Bürgerservice Verl

© Stadt Verl/Csaba Mester



# Erichlandwehr

Fachmarkt · Heizung · Sanitär · Ausstellung

Fachunternehmen für Haustechnik und Industrieanlagen

L. Erichlandwehr Sanitär-Heizungstechnik GmbH – Erlenweg 5 – 33415 Verl  
Telefon: 05246-9609-0 – Fax: 05246-9609-30 – [www.erichlandwehr.info](http://www.erichlandwehr.info)



## Tischlerei Landwehr

seit 1926

Möbel- und  
Innenausbau  
Bauelemente



Fröbelstraße 32 · 33415 Verl-Kaunitz  
Telefon: 0 52 46 - 66 53

[info@tischlerei-landwehr.de](mailto:info@tischlerei-landwehr.de)  
[www.tischlerei-landwehr.de](http://www.tischlerei-landwehr.de)

# EGE®

FENSTER · TÜREN · FASSADEN

Besuchen Sie  
unsere Ausstellung!  
Messingstraße 15 · 33415 Verl

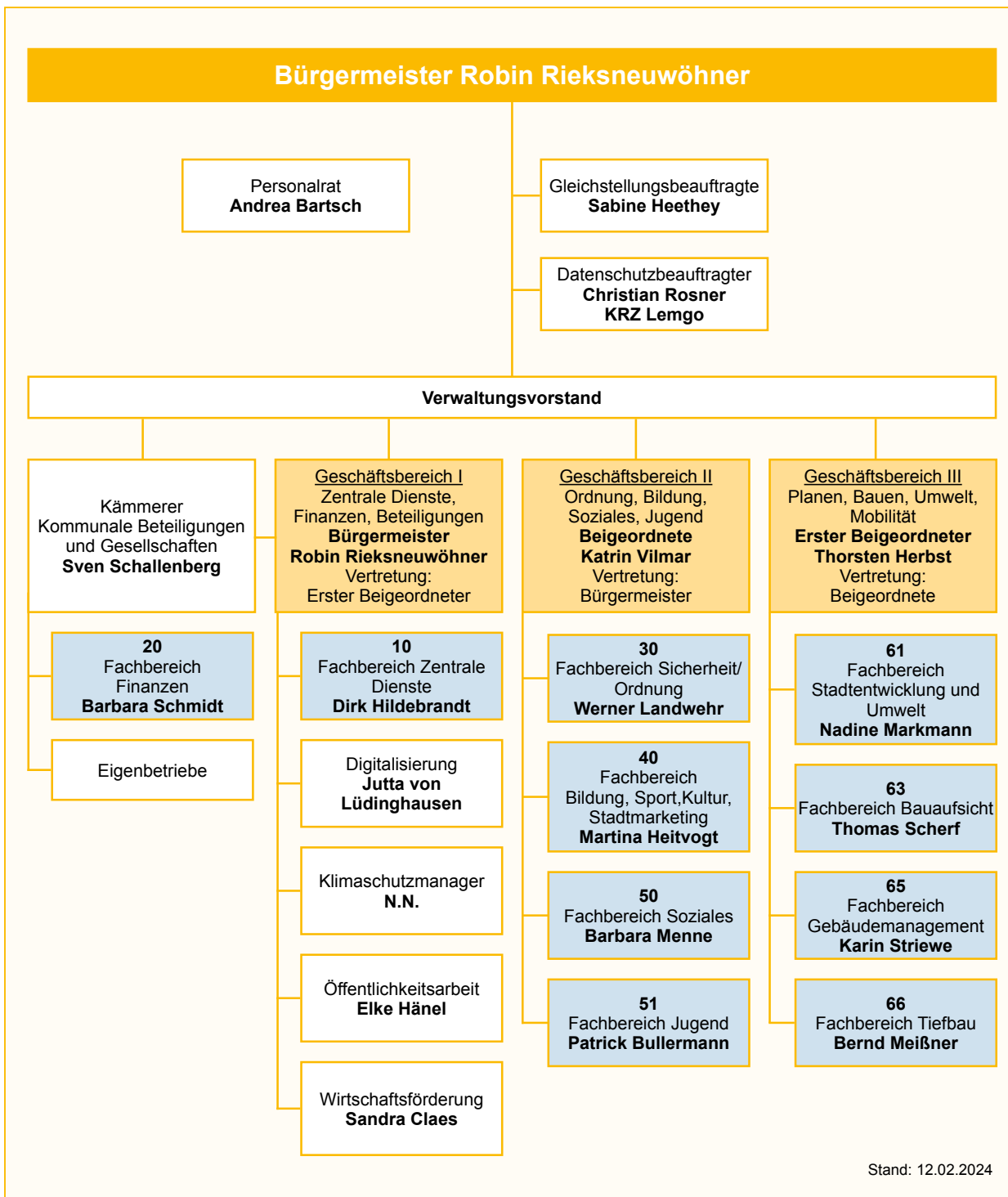


Ihr Ansprechpartner  
Herr Oschinski

FENSTER- und TÜRENWELTEN EGE

Terminvereinbarung unter Tel. 0 52 46 / 96 06-21







## Bibliothek Verl

© Stadt Verl/Csaba Mester

Im Herzen der Stadt liegt einer der beliebtesten Treffpunkte der Verlerinnen und Verler: die Bibliothek. Nach einer umfassenden Umgestaltung, die im Sommer 2021 abgeschlossen wurde, gehört sie zu den modernsten Bibliotheken in der Region.

Die große Medienauswahl hält für jedes Alter und jeden Geschmack etwas bereit. Alle Bücher, Zeitschriften, DVDs, CDs, Tonies und Tonieboxen, Gesellschaftsspiele, Hörbücher und Konsolenspiele können kostenlos ausgeliehen werden. Ebenso die digitalen Medien zum Herunterladen für eBook-Reader, Tablets und Smartphones.

In der Kinderbibliothek wird Lesen zum Abenteuer: Auf einem großen Lesenetz

geht es beim Klettern hoch hinaus und wer mag, kann sich in luftiger Höhe mit einem Buch zum Schmökern zurückziehen. Tempo und Geschicklichkeit sind hingegen in der Gaming-Zone gefragt, in der Kinder, Jugendliche und Erwachsene an Spielkonsolen in virtuelle Welten eintauchen können.

Im MakerSpace mit 3D-Drucker wird's kreativ: Hier kann gedruckt, repariert, gebastelt und genäht werden – ob allein, zu zweit oder in Gruppen. Wer konzentriert arbeiten möchte, zum Beispiel für Schule, Studium oder Beruf, kann sich in einen von zwei Arbeitsräumen zurückziehen. Zu Pausen oder entspannten Lesezeiten lädt das Lesecafé ein, bei schönem Wetter auf der Terrasse.

Am Abend noch in aller Ruhe in der Bibliothek stöbern oder morgens früh mal eben nach neuem Lesestoff schauen? Auch diese Möglichkeit bietet die Bibliothek. In der **Open Library** können Kundinnen und Kunden ab 18 Jahre auch außerhalb der regulären Öffnungszeiten mit ihrem Bibliotheksausweis die Eingangstür öffnen und die Bibliothek wie gewohnt nutzen. Nur Fachpersonal ist nicht anwesend. Ausleihen und Rückgaben werden von den Kundinnen und Kunden selbst durchgeführt.

Regelmäßig bietet die Bibliothek auch Veranstaltungen an, so zum Beispiel Vorlesetermine für Kinder, ein Internetcafé 55plus, einen Englisch-Gesprächskreis sowie Autorenlesungen und Kindertheater.



© Stadt Verl/Csaba Mester

### Bibliothek Verl

Hauptstraße 15

Tel. 05246/92523-0

[biblio@bibliothek.verl.de](mailto:biblio@bibliothek.verl.de)

[www.bibliothek.verl.de](http://www.bibliothek.verl.de)

### Servicezeiten:

Montag, Dienstag, Freitag

11.00 – 18.00 Uhr

Donnerstag 10.00 – 19.00 Uhr

Samstag 10.00 – 14.00 Uhr

Mittwoch geschlossen

### Weitere Öffnungszeiten:

nach Open Library-Anmeldung

täglich **8.00 – 20.00 Uhr**



© Stadt Verl



# Stadt Verl

Ein guter Grund.

Wir beraten Sie gerne

Immer da, immer nah.

**PROVINZIAL**

Die Versicherung der Sparkassen

Die Provinzial – zuverlässig wie ein Schutzengel.



Doris Wöstheinrich



Luc Solemé

Ihre Provinzial Geschäftsstelle

**Wöstheinrich & Solemé OHG**

Poststraße 6, 33415 Verl

Tel. 05246/92360, Fax 05246/923620

woestheinrich-soleme@provinzial.de



„ Seit über 10 Jahren unterstützen wir erfolgreich unsere Mandanten & Mandantinnen! “



**Hölter  
Nenneker  
Höke**

Rechtsanwälte in  
Bürogemeinschaft

- Arbeitsrecht
- Mietrecht
- Verkehrsrecht
- Vertragsrecht
- Familienrecht
- Opfer- und  
Nebenklagevertretung
- Handels- und  
Gesellschaftsrecht
- Wirtschaftsrecht
- gewerblicher Rechtsschutz

Hölts Knapp 8a  
33415 Verl

Telefon: **05246 93507-0**  
Telefax: 05246 93507-29

E-Mail: [info@h-n-h.eu](mailto:info@h-n-h.eu)  
Homepage: [www.h-n-h.eu](http://www.h-n-h.eu)

**stadt-land-klick** >

Ihre Plattform für kommunale Publikationen –  
entdecken Sie weitere Broschüren aus Ihrer  
Region unter [www.stadt-land-klick.de](http://www.stadt-land-klick.de)



## GUTE RECHTSBERATUNG LOHNT SICH.

### Rechtsanwalt & Notar Marco Cords

- Immobilienrecht
- Erbrecht
- Gesellschaftsrecht
- Allgemeines Vertragsrecht

Paderborner Straße 15  
33415 Verl

Tel.: 0 52 46 / 93 51 11- 0  
Fax: 0 52 46 / 93 51 11-11

E-Mail: [rechtsanwalt-und-notar@cords.nrw](mailto:rechtsanwalt-und-notar@cords.nrw)  
[www.kanzlei-cords.de](http://www.kanzlei-cords.de)



## Guntermann & Baumhus

Rechtsanwälte



*Mit Recht zufrieden.*

[guntermann-baumhus.de](http://guntermann-baumhus.de)

Gütersloher Str. 46 | 33415 Verl  
Telefon 0 52 46 - 700 85 90



© ccvision.de

**Nico Bock**  
Rechtsanwalt und Notar

**Kurt Bock**  
Rechtsanwalt, Notar a.D.

**BOCK**  
RECHTSANWÄLTE

Sender Straße 17  
33415 Verl

Telefon 0 52 46 - 60 85  
Telefax 0 52 46 - 60 87

[www-bock-rae.de](http://www-bock-rae.de)  
[info@bock-rae.de](mailto:info@bock-rae.de)

Entdecken Sie die Informationsbroschüre der  
**Stadt Verl** als multimediales Blättererlebnis  
zur umweltfreundlichen Auflagenoptimierung  
auch online unter



[stadt-verl-info.ancos-verlag.de](http://stadt-verl-info.ancos-verlag.de)



**WINDMANN**  
Steuerbüro

Sven Windmann  
Steuerberater  
Bahnhofstr. 5  
33415 Verl

Ihr erfahrener Ansprechpartner in steuerrechtlichen  
Angelegenheiten für Privatpersonen und Unternehmen

- ❖ Arbeitnehmer
- ❖ Selbstständige
- ❖ Jahresabschlüsse
- ❖ Steuererklärungen
- ❖ Steuerberatung
- ❖ Betriebsberatung
- ❖ Existenzgründungsberatung



## Fleitmann & Honerlage GbR Büroservice

Ihr Partner für:

- Laufende Lohn- & Finanzbuchhaltung
- Unternehmensberatung / Begleitung
- Unternehmensgründungen
- Hausverwaltung
- Datenerfassung /  
Schreibarbeiten
- Internetlösungen



0 52 46 / 92 52 00 | 0 52 46 / 92 52 090  
[info@stb-windmann.de](mailto:info@stb-windmann.de) | [www.stb-windmann.de](http://www.stb-windmann.de)

Tel. 0 52 46 - 9252025 • Fax 0 52 46 - 9252095  
[info@fleitmann-honerlage.de](mailto:info@fleitmann-honerlage.de) • [www.fleitmann-honerlage.de](http://www.fleitmann-honerlage.de)



# Stadt Verl

Ein guter Grund.

## Weitere städtische Einrichtungen und sonstige Behörden

### **Energieberatung der**

#### **Verbraucher-Zentrale NRW e. V.**

Paderborner Straße 2

Tel. 05246/81556

#### **Sprechzeiten:**

Montag 10.00 – 12.30 Uhr

Dienstag 14.00 – 17.00 Uhr

### **Schuldnerberatung der Diakonie**

Bahnhofstraße 11a

Tel. 05241/9867-3140

### **Polizei-Bezirksdienst Verl**

Paderborner Straße 2

Tel. 05246/99814

### **Schiedsmann: Heribert Reineke**

Drosselweg 11

Tel. 05246/4243

### **Freie Sprechstunde:**

jeden 1. Donnerstag im Monat

von 17.00 – 18.00 Uhr

Paderborner Straße 2

Tel. 05246/961-179

### **Stellvertretende Schiedsfrau:**

#### **Sabine Thomalla**

Grasweg 17

Tel. 05246/1545

### **Stadtarchiv Verl**

Paderborner Straße 2

Tel. 05246/961-121

annette.huss@verl.de

### **Heimathaus**

Sender Straße 8

Tel. 05246/82209

### **Ostwestfalenhalle Kaunitz**

Paderborner Straße 408

Tel. 05246/2188

### **Feuerwehrgerätehaus Verl**

Florianweg 4

Tel. 05246/8099210

### **Feuerwehrgerätehaus Kaunitz**

Paderborner Straße 401

Tel. 05246/931828

### **Feuerwehrgerätehaus Sürenheide**

Thaddäusstraße 103

Tel. 05246/8380507

### **Rettungswache Verl**

Florianweg 4

### **Freibad Verl**

Zum Meierhof 91

Tel. 05246/82212

### **Kleinschwimmhalle**

Kühlmannweg 20

Tel. 05246/5031598

### **Kindertageseinrichtung Sürenheide**

Posener Straße 1

Tel. 05246/9366744

### **Kindertageseinrichtung**

#### **Kleine Strolche**

Zum Furlbach 11

Tel. 05246/5461

### **Kindertageseinrichtung**

#### **Abenteuerland Sende-Brisse**

Brissestraße 105

Tel. 05246/5031080

### **Bauhof/Wertstoffhof**

Ewersweg 5

Tel. 05246/933041-11 und

05246/933041-12 (Bauhof)

Tel. 05246/933041-20 (Wertstoffhof)

### **Abwasserbetrieb der Stadt Verl**

#### **Klärwerk Verl-West**

Wiedenbrücker Straße 32

Tel. 05246/6787

### **Abwasserbetrieb**

#### **Gemeinschaftsklärwerk Verl-Sende**

Sender Straße 288

Tel. 05246/8557

## **Behörden und Einrichtungen außerhalb der Stadt Verl**

### **Amtsgericht Gütersloh**

Friedrich-Ebert-Straße 30

33330 Gütersloh

Tel. 05241/10333

poststelle@ag-guetersloh.nrw.de

www.ag-guetersloh.nrw.de

### **Agentur für Arbeit Gütersloh**

Langer Weg 9b, 33332 Gütersloh

Tel. für Arbeitnehmer: 0800/4555500

Tel. für Arbeitgeber: 0800/4555520

www.arbeitsagentur.de

### **Arbeitsgericht Bielefeld**

Gerichtstraße 6, 33602 Bielefeld

Tel. 0521/549-0

poststelle@arbg-bielefeld.nrw.de

www.arbg-bielefeld.nrw.de

### **Bezirksregierung Detmold**

Leopoldstraße 15, 32756 Detmold

Tel. 05231/71-0

poststelle@bezreg-detmold.nrw.de

www.bezreg-detmold.nrw.de

### **Finanzamt Wiedenbrück**

Am Sandberg 56

33378 Rheda-Wiedenbrück

Tel. 05242/934-0

www.finanzverwaltung.nrw.de

### **Kreisverwaltung Gütersloh**

Herzebrocker Straße 140

33334 Gütersloh

Tel. 05241/85-0

kreisverwaltung@kreis-guetersloh.de

www.kreis-guetersloh.de

### **Kfz-Zulassungsstelle**

#### **Kreishaus Gütersloh**

Herzebrocker Straße 140

33334 Gütersloh

Tel. 05241/85-1200

www.kreis-guetersloh.de



## Bürgerservice Verl

Bürgerservice Verl: Diese Bezeichnung nehmen wir wörtlich, liebe Bürgerinnen und Bürger. Unser Bürgerservice ist Ihre zentrale Servicestelle im Rathaus für zahlreiche Angelegenheiten, die das tägliche Leben betreffen – ohne lange Wege und Wartezeiten. So können Sie im Bürgerservice zum Beispiel alle Melde- und Passangelegenheiten erledigen, Autoabmeldungen oder Adress-Änderungen in den Fahrzeugpapieren vornehmen lassen, Ihre Mülltonne abholen oder umtauschen, sich für Kurse der Volkshochschule anmelden, Karten für Veranstaltungen erwerben, Dokumente beglaubigen lassen und vieles mehr.

### Der Bürgerservice ist von Montag bis Samstag für Sie da:

Montag	8.00 – 12.30 Uhr, 14.00 – 16.30 Uhr
Dienstag	8.00 – 12.30 Uhr, 14.00 – 16.30 Uhr
Mittwoch	8.00 – 12.30 Uhr, 14.00 – 16.30 Uhr
Donnerstag	8.00 – 12.30 Uhr, 14.00 – 17.30 Uhr
Freitag	8.00 – 12.30 Uhr
Samstag	9.30 – 12.00 Uhr (außer in den Sommerferien)

### Unser Angebot für Sie:

#### Einwohnermelde- und Passangelegenheiten

- An-, Ab- und Ummeldungen des Wohnsitzes
- Auskünfte aus dem Melderegister
- Führungszeugnisse
- Personalausweise, Reisepässe, Kinderreisepässe

- Lebens-/Aufenthalts-/Haushalts-/Meldebescheinigungen

- Untersuchungsberechtigungs-scheine nach dem Jugendarbeits-schutzgesetz

#### Steuern und Finanzen

- An-/Abmeldung von Hunden zur Steuer, Ermäßigungs- und Befreiungsanträge

#### Auto und Verkehr

- Kfz-Abmeldungen
- Adressänderungen im Kfz-Schein
- Beantragung und Verlängerung von EU-Kartenführerscheinen
- Beantragung von Fahrerkarten

#### Soziales und Familie

- Verlängerung der Gültigkeitsdauer von Schwerbehindertenausweisen
- Ausstellung und Verlängerung von Familienpässen

#### Ausländer

- Annahme von Anträgen auf Erteilung oder Verlängerung von Aufenthaltstiteln
- Aufnahme von Aufenthaltsanzeigen

#### Sicherheit und Ordnung

- Ausstellung und Verlängerung von Fischereischein
- Annahme und Ausgabe von Fundsachen
- Auszüge aus dem Gewerbezentralregister
- Beglaubigung von Kopien und Unterschriften

- Annahme von Anträgen auf Jagd-scheinausstellung und -verlängerung

#### Entsorgung

- Änderung, An- und Abmeldung von Restmüll- und Komposttonnen
- Anmeldung von Sperrmüll
- Umweltkalender
- Beistellsäcke
- Ausgabe von Abfall-Zuschussanträgen

#### Kartenvorverkauf und Sonstiges

- Anmeldung zu Kursen der Volkshochschule
- Kartenvorverkauf für verschiedene Veranstaltungen
- Verkauf von Freibad- und Kleinschwimmbadkarten
- Ausgabe von Vordrucken und Formularen anderer Behörden
- Entgegennahme von Anregungen und Beschwerden
- Auskünfte über Standort, Zuständigkeiten und Sprechzeiten öffentlicher Einrichtungen
- Ausgabe von Informationsmaterial

**Tipp:** Nutzen Sie auch unser Service-Portal auf [www.verl.de](http://www.verl.de). Hier stehen Ihnen verschiedene Dienstleistungen der Stadt online zur Verfügung. Das Angebot wird laufend erweitert. Schauen Sie einfach mal rein!

#### Bürgerservice Verl

Paderborner Straße 5, 33415 Verl  
Tel. 05246/961-196  
[buergerservice@verl.de](mailto:buergerservice@verl.de)







# Stadt Verl

Ein guter Grund.

## Das Jugendamt – Starker Partner für Familien

Das Team des Verler Jugendamtes ist ein starker und verlässlicher Partner für Kinder, Jugendliche und Familien. „Wir möchten aktiv zu familienfreundlichen Lebensbedingungen in unserer Stadt beitragen und Familien in besonderen Lebensabschnitten mit Rat und Tat unterstützen“, sagt Jugendamtsleiter Patrick Bullermann. Kinder, Jugendliche und Eltern können sich jederzeit vertraulich an das Jugendamt wenden. Für die unterschiedlichsten Bereiche stehen ausgebildete Fachkräfte zur Verfügung. Im Folgenden ein Überblick über die verschiedenen Angebote und Dienstleistungen:

### Frühe Hilfen

Für einen guten Start ins Familienleben informiert die Fachkraft der Frühen Hilfen u.a. durch den Willkommensbesuch für Neugeborene über die Unterstützungs- und Beratungsangebote, die für Eltern zur Verfügung stehen.

### Allgemeiner Sozialer Dienst (ASD)

Manchmal benötigen Eltern bei Sorgen und Problemen mit ihren Kindern nur einen Rat. Manchmal ist die Situation in der Familie aber auch so verfahren, dass die Familie allein nicht mehr weiter weiß. In diesen Situationen können sich Familien, Kinder und Jugendliche an den Allgemeinen Sozialen Dienst (ASD) wenden. Die Fachkräfte schützen das Wohl von Kindern und Jugendlichen, vermitteln in Konfliktsituationen, beraten professionell bei Erziehungsproblemen, Trennung und Scheidung sowie familienrechtlichen Konflikten. Sie führen Hilfen durch, informieren über weitergehende Hilfen zur Erziehung oder psychologische Unterstützungsmöglichkeiten und vermitteln das geeignete Angebot. Ein Vertrauens-

verhältnis aufzubauen und die Bedürfnisse aller Beteiligten zu berücksichtigen, sind wichtige Leitlinien der Arbeit.

### Pflegekinderdienst

Wenn Kinder dauerhaft nicht bei ihren Eltern leben können oder aus anderen Gründen nicht in ihrer Ursprungsfamilie aufwachsen, sucht der Pflegekinderdienst die bestmöglichen Pflegeeltern. Dabei steht immer das Wohl des Kindes im Mittelpunkt.

### Jugendhilfe im Strafverfahren

Wenn Jugendliche straffällig werden, steht ihnen die Jugendhilfe im Strafverfahren zur Seite. Sie nimmt eine Mittlerfunktion zwischen dem Jugendgericht und dem/der betreffenden Jugendlichen ein. Sie organisiert und vermittelt zum Beispiel soziale Trainingskurse, damit Jugendliche nicht rückfällig werden.

### Jugendförderung

Selbstbewusstsein, Selbstständigkeit und soziales Miteinander fördern und zum Mitgestalten in der Gesellschaft anregen, das sind Ziele der Jugendarbeit. Das Jugendamt organisiert und vermittelt mit freien Trägern Jugendfreizeiten, Jugendkulturarbeit und außerschulische Bildungsangebote. In Jugendeinrichtungen können Jugendliche ihre Talente entfalten, Neues ausprobieren und persönliche Probleme mit professionellen Ansprechpartnerinnen und -partnern klären.

### Jugendhilfeplanung und Kindergartenbedarfsplanung

Damit Angebote der Jugendhilfe auch den Bedürfnissen der Kinder, Jugendlichen und Familien entsprechen, ent-

wickelt die Jugendhilfeplanung ein aufeinander abgestimmtes System von Jugendhilfeleistungen. Sie behält im Blick, welche Einrichtungen, Dienste und anderen Angebote in welcher Qualität gebraucht werden und berücksichtigt die Wünsche und Interessen der Nutzerinnen und Nutzer, zum Beispiel bei der bedarfsgerechten Planung von Kindertagesbetreuungsplätzen.

### Beistandschaft

Das Jugendamt berät und unterstützt unverheiratete Mütter bei der Vaterschaftsfeststellung und der Geltendmachung von Unterhaltsansprüchen. Wenn die Mutter dies will, übernimmt das Jugendamt in Absprache die Prozessführung in streitigen Fällen oder sucht eine gütliche Einigung.

### Unterhaltsvorschuss

Kinder bis 18 Jahre, die von dem Elternteil, bei dem sie nicht leben, keinen oder unregelmäßigen bzw. unzureichenden Unterhalt bekommen, können Unterhaltsvorschuss erhalten.

### Beurkundungen

Im Jugendamt können Eltern folgende Erklärungen beurkunden lassen:

- Vaterschaft und Zustimmung der Mutter
- Sorgeerklärungen nicht verheirateter Eltern
- Unterhaltsverpflichtungen.

Vaterschaftsanerkennungen und Unterhaltsverpflichtungen können außer im Jugendamt auch bei örtlichen Amtsgerichten und Notaren beurkundet werden, Vaterschaftsanerkennungen darüber hinaus auch im Standesamt.

# Der Rat der Stadt Verl

## Politische Parteien und Wählergemeinschaften

### CDU-Stadtverband Verl

Vorsitzender: Sebastian Dahlkötter  
Schlangenberg 35  
Tel. 05246/906080  
sd@cdu-verl.de  
www.cdu-verl.de

### BÜNDNIS 90/DIE GRÜNEN –

#### Ortsverband Verl

Ortsverbandssprecher:  
Thorsten Rohde  
Kettelerstraße 6  
Tel. 05246/7005586  
thorsten.rohde@gruene-verl.de  
Ortsverbandssprecherin:  
Josefine Sternberg  
Goldweg 25  
Tel. 0151/59879538  
josefine.sternberg@gruene-verl.de  
www.gruene-verl.de

### SPD-Ortsverein Verl

Vorsitzender: Martin Johannliemke  
Marienstraße 30  
martin.johannliemke@spdverl.de  
www.spd-verl.de

### FWG – Freie Wählergemeinschaft Verl e. V.

Vorsitzender: Udo Maik  
Habichtweg 4  
Tel. 05246/2806  
udo.maik@gmx.de  
www.fwg-verl.de

### FDP-Ortsverband Verl

Vorsitzender: Dr. Ulrich Klotz  
Kranichweg 7a  
Tel. 05246/81948  
ulrich.klotz@imail.de  
www.fdp-verl.de

## Ratsmitglieder der Legislaturperiode 2020–2025

Fraktion	Sitze im Rat	Fraktionsvorsitzende/r
CDU	22	Gabriele Nitsch
BÜNDNIS 90/DIE GRÜNEN	6	Johannes Wilke
SPD	4	Elke Henkemeier
FWG	3	Helmut Kosfeld
FDP	2	Dr. Ulrich Klotz
fraktionslos	1	Peter Heethey
<b>Summe</b>	<b>38</b>	

## Bürgermeister

### Rieksneuwöhner, Robin

Bürgermeister CDU

### Dresselhaus, Josef

1. Stv. Bürgermeister CDU

### Humpert, Matthias

2. Stv. Bürgermeister CDU

## Ratsmitglieder

### Brinkord, Henrik

Bleichestraße 304 CDU

### Brockschmidt, Hedwig

CDU

### Dahlkötter, Sebastian

Schlangenberg 35 CDU

### Dorwald, Thomas

CDU





# Stadt Verl

Ein guter Grund.

## Der Rat der Stadt Verl

### **Dresselhaus, Josef**

Oststraße 154a CDU

### **Flatt, Patrick**

Neuenkirchener Straße 143a CDU

### **Gärtner, Nicole**

Rilkestraße 33 CDU

### **Hollenhorst, Andreas**

Schillingsweg 40 CDU

### **Hollenhorst, Ferdinand**

Finkenweg 28 CDU

### **Humpert, Matthias**

Bornholter Straße 34 CDU

### **Jacobfeuerborn, Dr. Bruno**

Schmiedestrang 71 CDU

### **Jakobfeuerborn, Hans-Peter**

Zeisigweg 22a CDU

### **Jasper, Susanne**

Jägerweg 9 CDU

### **Maasjosthusmann, Daniel**

Körnerweg 16 CDU

### **Masjosthusmann, Hedwig**

Grünwalder Straße 7 CDU

### **Meyer, Ulrike**

Arndtstraße 48 CDU

### **Mutz, Christian**

Schmiedestrang 156 CDU

### **Nitsch, Gabriele**

Teutoburger Straße 69 CDU

### **Pape, Berthold**

Lindenstraße 113 CDU

### **Paulfeuerborn, Werner**

Pollmüller, Ulrich  
Bronzestraße 15 CDU

### **Westermeyer, Andreas**

Dammweg 56 CDU

### **Daum, Dr. Egbert**

Amselweg 28 Grüne

### **Lindenblatt, Brigitte**

Mohncke, Rebecca  
Gütersloher Straße 28 Grüne

### **Mohncke, Rebecca**

Rohde, Thorsten  
Kettelerstraße 6 Grüne

### **Sternberg, Josefine**

Goldweg 25 Grüne

### **Wilke, Johannes**

Arndtstraße 47 Grüne

### **Henkemeier, Elke**

Amselweg 10 SPD

### **Junkern, Luka**

Efeuweg 15 SPD

### **Reineke, Burkhard**

Binsengeweg 3 SPD

### **Rottmann, Hedwig**

Libellenstraße 71 SPD

### **Börchers, Dieter**

Hölscherweg 3 FWG

### **Hermreck, Paul**

Kosfeld, Helmut  
Pausheide 20 FWG

### **Hansmeier, Georg**

Lönsweg 41 FDP

### **Klotz, Dr. Ulrich**

Kranichweg 7a FDP

### **Heethey, Peter**

Sandbrink 3a fraktionslos

### **Ausschuss für Wirtschaft und Digitalisierung**

Vorsitzender:

Rats Herr Henrik Brinkord

### **Ausschuss für Mobilität und Verkehr**

Vorsitzender:

Rats Herr Dr. Bruno Jacobfeuerborn

### **Ausschuss für Bildung, Sport, Kultur und Generationen**

Vorsitzende: Rats Frau Gabriele Nitsch

### **Jugendhilfeausschuss**

Vorsitzender: Rats Herr Christian Mutz

### **Betriebsausschuss**

Vorsitzender:

Rats Herr Burkhard Reineke

## **Fraktionen im Rat**

### **CDU-Fraktion**

Vorsitzende: Gabriele Nitsch

Teutoburger Straße 69, 33415 Verl

Tel. 05246/935051

[gabriele.nitsch@web.de](mailto:gabriele.nitsch@web.de)

### **Fraktion BÜNDNIS 90/DIE GRÜNEN**

Vorsitzender: Johannes Wilke

Arndtstraße 47, 33415 Verl

Tel. 05246/7400

[johannes.wilke@t-online.de](mailto:johannes.wilke@t-online.de)

### **SPD-Fraktion**

Vorsitzende: Elke Henkemeier

Amselweg 10, 33415 Verl

Tel. 05246/1437

[elke.henkemeier@spdverl.de](mailto:elke.henkemeier@spdverl.de)

### **FWG-Fraktion**

Vorsitzender: Helmut Kosfeld

Pausheide 20, 33415 Verl

Tel. 05246/4859

[kosfeld@hotmail.com](mailto:kosfeld@hotmail.com)

### **FDP-Fraktion**

Vorsitzender: Dr. Ulrich Klotz

Kranichweg 7a, 33415 Verl

Tel. 05246/81948

[ulrich.klotz@imail.de](mailto:ulrich.klotz@imail.de)

## **Ausschüsse des Rates**

### **Haupt- und Finanzausschuss**

Vorsitzender:

Bürgermeister Robin Rieksneuwöhner

### **Rechnungsprüfungsausschuss**

Vorsitzender:

Rats Herr Johannes Wilke

### **Ausschuss für Nachhaltigkeit und Umwelt**

Vorsitzender:

Rats Herr Thorsten Rohde

### **Ausschuss für Stadtentwicklung und Bauen**

Vorsitzender:

Rats Herr Hans-Peter Jakobfeuerborn

## Städtepartnerschaften

### Annaburg

Seit 1990 besteht eine Städtefreundschaft zwischen der Stadt Verl und der Stadt Annaburg in Sachsen-Anhalt. Annaburg (ca. 6.600 Einwohnerinnen und Einwohner, Stand: 31.12.2020) liegt am Rande der Annaburger Heide zwischen Elbe und Schwarzer Elster. Zur Stadt gehören zehn Ortschaften mit 14 Ortsteilen.

Sehenswert sind das im Stadtkern gelegene Schloss und Amtshaus mit Museen sowie die Fachwerkbauten des 18. und 19. Jahrhunderts. Für Radwanderer ist der Ort über den Verbindungsweg zwischen Elberadweg und Schwarze-Elster-Radweg erreichbar.

Annaburg trug vor 1573 den Namen Lochau. Im 13. Jahrhundert legten Askanische Fürsten an diesem Ort ein Jagdschloss an. Hier starb 1525 Kurfürst Friedrich der Weise, der Beschützer der Reformation. Als Mathematiker und evangelischer Pfarrer prophezeite Michael Stifel 1533 in Lochau

den Weltuntergang. Kurfürst August und Gemahlin Anna-Auguste von Dänemark ließen 1572–1575 ein neues Jagdschloss errichten. Die Kurfürstin wurde Namensgeberin für Schloss und Ort. Große Bedeutung hatten das hier von 1762–1921 befindliche Militär-Knaben-Erziehungsinstitut, das größte Kriegsgefangenenlager für indische Soldaten von 1941–1943 und die ehemalige Unteroffizier-Vorschule.

In den ersten Jahren nach der Wende hat die Stadt Verl die Stadt Annaburg beim Aufbau einer neuen Verwaltung unterstützt. Im Rahmen der Freundschaft haben sich darüber hinaus auf allen Ebenen, insbesondere auch zwischen Vereinen, vielfältige Kontakte ergeben.

#### Stadtverwaltung Annaburg

Torgauer Straße 52, 06925 Annaburg  
Tel. 035385/702-0  
stadt@annaburg.de  
[www.annaburg.info](http://www.annaburg.info)

### Delphos

Am 2. November 1998 hat der Rat der damaligen Gemeinde Verl beschlossen, mit der Stadt Delphos (Ohio/USA) eine Städtepartnerschaft einzugehen.

Die beiden Städte sind historisch miteinander verbunden. In der späteren Stadt Delphos siedelte sich 1849 der gebürtig aus Verl stammende Pfarrer Johannes Otto Bredeck an, der hier Land erworben hatte. Viele Auswanderinnen und Auswanderer, die Verl und die umliegenden Gemeinden wegen der damals dort herrschenden bitteren Not verließen, folgten ihm.



Die Partnerschaftsurkunde wurde am 31. März 1999 unterzeichnet. Dazu war eine Gruppe aus Verl in die USA gereist. Seitdem gibt es in regelmäßigen Abständen gegenseitige Besuche. Zudem findet ein Schüleraustausch statt.

#### City of Delphos

608 North Canal Street  
Delphos, OH 45833, USA  
Tel. 001 419/695-4010  
info@cityofdelphos.com  
[www.cityofdelphos.com](http://www.cityofdelphos.com)





# Stadt Verl

Ein guter Grund.

## Schulen in Verl

### Grundschulen

#### Grundschule Am Bühlbusch

Gemeinschaftsgrundschule und

Offene Ganztagschule

Am Bühlbusch 6

Tel. 05246/503110

sekretariat@buehlbusch.nrw.schule

[www.grundschuleambuehlbusch.de](http://www.grundschuleambuehlbusch.de)

#### Marienschule Verl

Katholische Grundschule und

Offene Ganztagschule

Kühlmannweg 13

Tel. 05246/503120

marienschule-verl@t-online.de

[www.marienschule-verl.de](http://www.marienschule-verl.de)

#### St. Georg-Schule Sürenheide

Gemeinschaftsgrundschule und

Offene Ganztagschule

Thaddäusstraße 74

Tel. 05246/503130

grundschule@st-georg.nrw.schule

[www.st-georg.info](http://www.st-georg.info)



© ccvision.de

#### Grundschule Kaunitz-Bornholte

Grundschulverbund der Stadt Verl

mit katholischem Teilstandort und

Offener Ganztagschule

##### ■ Standort Kaunitz

Fröbelstraße 13, Tel. 05246/503140

sekretariat@128417.nrw.schule

[www.gsvkaunitzbornholte.de](http://www.gsvkaunitzbornholte.de)

##### ■ Standort Bornholte

Bergstraße 26, Tel. 05246/5031470

sekretariat@128417.nrw.schule

[www.gsvkaunitzbornholte.de](http://www.gsvkaunitzbornholte.de)

#### Weiterführende Schulen:

##### Gesamtschule Verl

St.-Anna-Straße 28

Tel. 05246/503150

sekretariat@gesamtschule-verl.nrw.

schule

[www.gesamtschuleverl.de](http://www.gesamtschuleverl.de)

##### Gymnasium Verl

St.-Anna-Straße 22

Tel. 05246/503160

post@gymnasiumverl.de

[www.gymnasiumverl.de](http://www.gymnasiumverl.de)



Marienschule Verl

© Stadt Verl/Csaba Mester



Gymnasium Verl

© Stadt Verl/Csaba Mester

**Schülerhilfe!**  
Das Original. Lokal & digital.

**Beste Noten mit der Schülerhilfe!**

Spaß am Lernen und Erfolg in der Schule – mit unserer individuellen Förderung:

- ✓ Erfolgreiche Nachhilfe – für alle Schulklassen
- ✓ Prüfungsvorbereitung
- ✓ Qualifizierte Lehrkräfte

[schuelerhilfe.de/verl](http://schuelerhilfe.de/verl)

**AKTIONSANGEBOTE auf unserer Homepage! Lassen Sie sich beraten!**

Verl • Paderborner Str. 42 • Tel. 05246-602 0 893  
E-Mail: [verl@schuelerhilfe.com](mailto:verl@schuelerhilfe.com)



© ccvision.de

## Musikschule / VHS / Jugendfreizeitstätten

### Musikschule

#### Musikschule für den Kreis Gütersloh e.V.

Kirchstraße 18, 33330 Gütersloh  
Tel. 05241/925210  
info@musikschule-guetersloh.de  
www.musikschule-guetersloh.de  
Ansprechpartnerin in Verl:  
Kirsten Lücke  
kirsten.luecke@musikschule-guetersloh.de

### Volkshochschule

#### Volkshochschule Verl – Harsewinkel – Schloß Holte-Stukenbrock

Kirchstraße 2  
33758 Schloß Holte-Stukenbrock  
Tel. 05207/91740  
vhs-vhs@gt-net.de  
www.vhs-vhs.de

Anmeldungen in Verl:  
**Bürgerservice im Rathaus**  
Paderborner Straße 5  
Tel. 05246/961196  
buergerservice@verl.de

### Jugendfreizeitstätten

**Kinder- und Jugendnetzwerk Verl**  
(Träger: Pastoraler Raum Am Ölbach)  
**Jugendfreizeitstätte St. Anna Verl**  
Kühlmannweg 8  
Tel. 05246/8602

#### Jugendfreizeitstätte

**St. Marien Kaunitz**  
Fürst-Wenzel-Platz 1

#### Jugendfreizeitstätte

**St. Judas Thaddäus Sürenheide**  
Thaddäusstraße 6  
www.kinder-und-jugendnetzwerk-verl.de

### Evangelische Jugend Verl

Evangelisches Gemeindehaus Verl  
Paul-Gerhardt-Straße 6

Tel. 05246/3650  
info@ev-jugend-verl.de  
www.ev-jugend-verl.de

### Jugendhaus „Oase“

Evangelisches Gemeindehaus  
Sürenheide  
Königsberger Straße 39  
Tel. 05246/7426  
info@jugendhaus-oase.de  
www.jugendhaus-oase.de

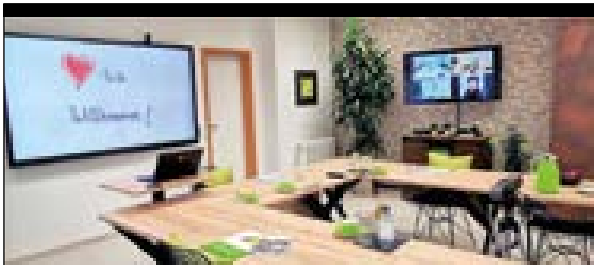
### Jugendbildungsstätten

#### Droste-Haus

Träger: Jugendaustauschwerk im Kreis Gütersloh e. V.  
Internationale Begegnungen,  
Familienbildung, Jugendbildungsstätte,  
Familienzentrum Stadt Verl  
Schillingweg 11  
Tel. 05246/2973  
info@droste-haus.de  
www.droste-haus.de

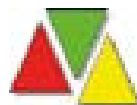
#### Zweigstelle im Bonhoeffer-Haus:

Bonhoefferweg 4



#### Bildung in allen Variationen:

- Präsenzveranstaltungen
- Selbstgesteuertes Lernen
- Teletutoring
- \_digitaler\_campus\_
- Blended Learning
- Hybrides Lernen



**NEUBAUER & PARTNER**  
Akademie für Weiterbildung



www.neubauer-akademie.de





# Stadt Verl

Ein guter Grund.

## Kindertageseinrichtungen

### Verl

#### **Kath. Kindertageseinrichtung St. Anna**

St.-Anna-Straße 31  
Tel. 05246/2712  
stannaverl@kath-kitas-mirali.de

#### **Ev. Kindertageseinrichtung**

##### **Am Bühlbusch**

Am Bühlbusch 10  
Tel. 05246/6798  
kindergarten@ev-kirche-verl.de

##### **DRK-Kindertageseinrichtung**

Arndtstraße 34, Tel. 05246/1331  
kita.verl@drk-guetersloh.de

#### **Kath. Kindertageseinrichtung**

##### **St. Christophorus**

Östernweg 32, Tel. 05246/81820  
stchristophorusverl@kath-kitas-mirali.de

##### **Adolph Kolping Kindergarten**

Roggenkamp 1  
Tel. 05246/930677  
kolping@kolping-kitas-verl.de

##### **St. Franziskus Kindertagesstätte**

Lindenstraße 91, Tel. 05246/700553  
franziskus@kolping-kitas-verl.de

##### **Kita Marco Polo**

Anne-Frank-Weg 2  
Tel. 05246/5039830  
kita-marco-polo@von-laer-stiftung.de

##### **Waldorfkindergarten Zaubernuss**

Österwieher Straße 85  
Tel. 05246/7037934  
info@kita-zaubernuss.de



© Stadt Verl/Ralf Steinecke



Städtische Kindertageseinrichtung Sürenheide

© Stadt Verl/Ralf Steinecke

### Ortsteil Kaunitz

#### **Städtische Kindertageseinrichtung**

##### **Kleine Strolche**

Zum Furlbach 11  
Tel. 05246/5461  
kita.kleinstrolche@verl.de

#### **Kath. Kindertageseinrichtung**

##### **Arche Noah**

Peitzweg 23  
Tel. 05246/931880  
archenoahkaunitz@kath-kitas-mirali.de

### Ortsteil Bornholte

#### **Kath. Kindertageseinrichtung**

##### **St. Martin**

Tulpenweg 23  
Tel. 05246/7755  
stmartinverl@kath-kitas-mirali.de

### Ortsteil Sürenheide

#### **Städtische Kindertageseinrichtung**

##### **Sürenheide**

Posener Straße 1  
Tel. 05246/9366744  
Zweigstelle: Thaddäusstraße 74  
Tel. 05246/5409  
kita.suerenheide@verl.de

#### **Kath. Kindertageseinrichtung**

##### **St. Judas Thaddäus**

Thaddäusstraße 6  
Tel. 05246/83568  
stjudasthaddaeussuerenheide@kath-kitas-mirali.de

### Ortsteil Sende

#### **Städtische Kindertageseinrichtung**

##### **Abenteuerland**

Brissestraße 105  
Tel. 05246/5031080  
kita.abenteuerland@verl.de

### Little Bird

Eine Übersicht über die Kindertageseinrichtungen in der Stadt Verl bietet das Online-Portal [www.little-bird.de](http://www.little-bird.de).

Das Portal kann unverbindlich wie eine Suchmaschine genutzt werden, um sich über die Kindertageseinrichtungen sowie deren Öffnungszeiten und pädagogische Angebote zu informieren. Gleichzeitig können hierüber Vormerkungen erfolgen.



© Stadt Verl/Ralf Steinecke



# Wunners Wat

HOTEL VERL

Sender Straße 23, 33415 Verl · 05246 - 900 92 0 · [www.wunnerswat.de](http://www.wunnerswat.de) · [info@wunnerswat.de](mailto:info@wunnerswat.de)



## Design-Hotel

Ausgezeichnet mit dem  
Hotel-Design-Award 2020



## Wellness & Fitness

Gönnen Sie sich eine  
entspannende Auszeit.



## Raum für jedes Event

Ideen, klare Worte und  
unvergessliche Momente





## Restaurant

Lassen Sie sich von unserer einzigartigen Küche verzaubern...

## Bar

Der neue Hotspot der Region! In unser Bar treffen sich nicht nur die Hotelgäste...



## Bistro

Lockerer Brunch oder Lunch?  
Kein Problem! Wir haben da was für Sie...

## Terrasse

Großzügig und wunderschön:  
Unsere Terrasse lädt bei schönem Wetter  
zum Verweilen ein...





# DER NEUE

# ELLI-MARKT KAUNITZ

- Großer Marktplatz für Obst & Gemüse mit einer Vielzahl an regionalen und BIO-Produkten
- 100 Heimatlieferanten
- Erweiterte Fleisch-, Wurst- und Käseabteilung mit Heißer Theke
- verpackungsloser Einkauf an der Bedientheke dank nachhaltigem Mehrwegkonzept
- Vergrößertes Nonfood-Sortiment (Schreibwaren, Haushaltswaren, ...)
- Große Auswahl an BIO-Produkten und glutenfreien Produkten
- Salatbar
- Große Getränkeabteilung
- Self-Scanning-System „SCANni“
- Kundenfreundliche 3 m breite Parkplätze
- Mutter-Kind-Parkplätze
- Überdachte Fahrradstellplätze
- Sondereinkaufswagen
- E-Ladestation
- LED-Beleuchtung
- Verglaste Kühlmöbel
- Sparkassenfiliale im Gebäude
- Bäckerei Liening in der Vorkassenzone mit gemütlichem Cafébereich und überdachten Sitzplätzen im Außenbereich



Weitere Infos und unsere aktuelle Werbung finden Sie hier:





**Stadt Verl**  
Ein guter Grund.

© Stadt Verl/Matthias Kruck

## Freizeit, Feste und Veranstaltungen

„Das Vergnügen ist so wichtig wie die Arbeit“, stellte schon im 18. Jahrhundert der Dichter Gotthold Ephraim Lessing (1729–1781) fest. In Verl ist der Kalender das ganze Jahr über gut gefüllt und viele Feste und Veranstaltungen sorgen für Geselligkeit und fröhliches Miteinander, Lebensfreude und Genuss.

Die Vielfalt spiegelt sich vor allem auch durch das ausgesprochen lebendige Vereinsleben wider. Insgesamt mehr als 100 Vereine sind in Verl aktiv und bereichern das städtische Leben – ob

sportlich, gesellig, kulturell, sozial oder kirchlich.

Schmucke Uniformen und „Majestäten“ in prächtigen Kleidern prägen zum Beispiel an vier Wochenenden von Juni bis August das Ortsbild, wenn die Schützenbruderschaften und -vereine mit vielen Gästen ihre traditionellen Schützenfeste feiern. Jedes Jahr am ersten Septemberwochenende lockt das bekannte Volksfest „Verler Leben“ tausende Besucher in die City. Weit über die Grenzen von Ostwestfalen-Lippe hin-

aus bekannt ist der Hobbymarkt in der Kaunitzer Ostwestfalenhalle – der größte Tier- und Trödelmarkt in NRW, der an jedem 1. Samstag im Monat stattfindet.

Im Sommer gibt's verschiedene Open-Air-Events und im September wird der Weltkindertag gefeiert. Für sportliche Höhepunkte sorgen unter anderem der Verler Citylauf, ein internationales Jugend-Handballturnier und der Grafenschaftslauf, der 2021 seine Premiere feierte und als Landschaftslauf quer durch die bewegte Geschichte Verls

Ihr habt Lust auf leckere Burger und verschiedene Wildspezialitäten?  
Dann freuen wir uns auf Euren Besuch!

**BEI SVEN**  
GRILL & MEHR



Bei Sven Grill & mehr  
Österwieherstraße 89, 33415 Verl  
05246 - 93 54 901

Alle Updates über unsere Wochengerichte findet ihr auf unserer Instagram- und Facebook-Seite!

Ihr benötigt qualitatives und regionales Reh-, Hirsch- oder Wildschweinfleisch?

Kontaktiert uns gerne per E-Mail  
**info@ls-wild.de** oder  
meldet euch unter **0160 - 4002765**.

Ihr findet unsere Wildprodukte auch in  
Knaups Frischelädchen: Merschweg 29,  
33397 Rietberg



**L&S Wild**  
fachgerecht • regional • frisch

## Freizeit, Feste und Veranstaltungen

© Jana Bonk

und der Nachbarstädte Rietberg und Schloß Holte-Stukenbrock führt. Laufen für den guten Zweck heißt es im Sommer beim Ugandalauft. Maifeiern, Oktoberfeste und vieles mehr runden das Veranstaltungsangebot ab. Besonders stimmungsvoll im Ortskern wird es im Dezember, wenn der Verler Adventsmarkt rund um die St.-Anna-Kirche seine Tore öffnet.

### Terminüberblick

#### Hobbymarkt in und an der Ostwestfalahalle Kaunitz

1. Samstag im Monat

#### Volksfest „Verler Leben“

Anfang September

#### Herbstfest „Verler Tod“

4. Sonntag im Oktober

#### „Frühlingserwachen“, März

#### Verler Weinfest, Mai

#### Kaunitzer Kauf- und Klön-Sonntag

alle zwei Jahre im Frühling

#### Feuerwehrfest Kaunitz

Ostersonntag

#### Weltkindertag, September

#### Verler Literaturtage, November

#### Adventsmarkt rund um die St.-Anna-Kirche

2. Advents-Wochenende

### Schützenfeste

#### Schützenbruderschaft St. Georg Dreiländereck

3. Wochenende im Juni

#### St. Hubertus Schützengilde Verl

1. Wochenende im Juli

#### St. Hubertus Schützenbruderschaft Kaunitz

3. Wochenende im Juli

#### Bürgerschützenverein

#### Verl-Bornholte-Sende

1. Wochenende im August

### Sportveranstaltungen

#### Internationale Verler Handballtage

Pfingst-Wochenende

#### Grafschaftslauf

letzter Sonntag im August

#### Ugandalauft

Citylauff Verl, 2. Oktober

*TIPP: Viele weitere Termine finden Sie auf [www.verl.de](http://www.verl.de)*



## HERZLICH WILLKOMMEN!

Bei uns bekommen Sie das ganze Jahr über frisches und saisonales Obst und Gemüse, Fleisch vom hofeigenen Rind, Eier von eigenen Hühnern und vielfältige regionale Produkte, wie Milchprodukte, Eingemachtes, Kikok-Hähnchen Grillfleisch von Wecker, Hausmacher Wurstwaren uvm.



UNSERE GESCHENKKÖRBE SIND AUCH IDEAL ALS FIRMENPRÄSENT!

**HOFLADEN GROßE WÄCHTER**

Eckardtsheimer Str. 27 • 33415 Verl • Tel. 05246/81212  
info@hof-gw.de • [www.hofladen-grossewaechter.de](http://www.hofladen-grossewaechter.de)





# Partyservice

# Berenbrinker e. K.

## FLEISCH- UND WURSTWAREN

Ulrich Berenbrinker  
Gütersloher Straße 26 • 33415 Verl  
Telefon 0 52 46 / 9 25 01-0 • Fax 9 25 01-17



# Stadt Verl

Ein guter Grund.

Literaturtage Verl

© Stadt Verl/Jeanette Fröhleke

## Kultur

Verl ist kulturell sehr vielseitig. Mehr als 20 Vereine, darunter verschiedene Chöre, der Musikverein mit seinen drei Blasorchestern und Theatergruppen, haben sich im Musik- und Kulturverband zusammengeschlossen und bieten mit ihren Konzerten und Aufführungen gute Unterhaltung. Darüber hinaus organisiert der Musik- und Kulturverband zum Beispiel Kabarettveranstaltungen und Kulturreisen. Für hochkarätige klassische Konzerte steht insbesondere die Reihe „Verler Vier Jahreszeiten“ in der Kaunitzer Marienkirche.

Spannende literarische Perspektiven eröffnen stets im November die **Verler Literaturtage**. Obwohl erst 2016 ins Leben gerufen, hat sich die Reihe bereits als feste Größe im städtischen Kulturkalender etabliert. Namhafte Autorinnen und Autoren stellen ihre Werke vor und kommen mit ihrem Publikum ins Gespräch – oft an ungewöhnlichen Lese-Orten, passend zum Inhalt des Buches ausgewählt

und mit besonderer Atmosphäre. Auch der **Heimatverein** mit seinem an der St.-Anna-Kirche liegenden **Heimathaus** trägt zum kulturellen Angebot bei. Neben verschiedenen Ausstellungen bereichert der Heimatverein durch seine Fachwerkkonzertreihe mit exzellenten Musikerinnen und Musikern das Leben der Stadt am Ölbach. Darüber hinaus bietet der Verein zum Beispiel verschiedene ortsgeschichtliche Führungen an.

Gegenüber dem Heimathaus liegt das Haus Verl Nr. 8. Hier wurde in privater Initiative die über 100 Jahre alte Technik aus einer Knopfmanufaktur in Frankreich originalgetreu wieder aufgebaut und zum Leben erweckt. So können heute in dieser einzigartigen Einrichtung alle Produktionsphasen der Knopfherstellung erlebt werden. Neben der historischen Maschinenhalle befinden sich im Haus auch Ausstellungsräume, in denen ein wahrer Schatz über die Welt der Knöpfe zusammengetragen wurde. Auch die Ein-

richtung einer alten Druckerei ist hier erhalten geblieben. Die historischen Maschinen und Setzkästen aus der Gründerzeit der Werkstatt geben heute Zeugnis von einem Handwerk, das im Zeitalter der digitalen Technik ausgedient hat. So können Besucherinnen und Besucher gleich zwei historische Manufakturen in Funktion erleben.

Natur als Kulisse für die Kunst: Mit der **Bürmschen Wiese** wurde im Herzen von Verl ein besonderes Konzept von Kunst im öffentlichen Raum umgesetzt. Für den Skulpturenpark inmitten der weitgehend naturnah gestalteten Grünfläche haben die Künstlerinnen und Künstler Dorothee Golz (Wien), Christoph Dahlhausen (Bonn und Melbourne), Georg Janthur (Wuppertal) und Stefan Sous (Düsseldorf) Objekte geschaffen, die Kunst auf ganz praktische Weise erlebbar machen, indem sie von den Besucherinnen und Besuchern als Sitzgelegenheiten genutzt werden können.



Verler Vier Jahreszeiten

© Andreas Bärenbrinker



Bürmsche Wiese

© Stadt Verl/Csaba Mester

Hier werden Sie gut beraten



Twistel GmbH  
Hauptstraße 33 • 33415 Verl  
Telefon: 05246/838970  
www.basteln-kunst.de  
Instagram: Twistel\_kreativ

Twistel Kreativteam –  
Ihr Partner rund um das Thema

**basteln**  
**plotten**  
oder  
**malen!**





**PEGASUS** Buchhandlung

Wilhelmstraße 17  
Telefon 0 52 46/63 19

www.pegasus-buchhandlung.de  
E-Mail: pegasus-verl@mail.de  
Instagram: pegasus\_buchhandlung\_verl

**Infobroschüre  
ONLINE**



Entdecken Sie die **Informationsbroschüre der Stadt Verl** als multimediales Blättererlebnis zur umweltfreundlichen Auflagenoptimierung auch online unter

[stadt-verl-info.ancos-verlag.de](http://stadt-verl-info.ancos-verlag.de)



- Umarbeitungen
- Anfertigungen
- Reparaturen
- Trauringe
- Gravuren
- Schmuck
- Uhren



meier-to-krax.de



**GOLDSCHMIEDE & JUWELIER**  
Inhaber Daniela & Mirko Heilmann  
Paderborner Straße 24 Verl





# Stadt Verl

Ein guter Grund.

## Vereine / Verbände im Überblick

### **Ambulante Hospizgruppe Verl e. V.**

Michael Leggemann  
Hospizbüro: Hauptstraße 15  
Tel. 05246/700315  
info@hospizgruppe-verl.de  
www.hospizgruppe-verl.de

### **DRK-Ortsverein Verl**

DRK-Heim: Österwieher Straße 22  
Tel. 05246/5621  
info@drk-verl.de  
www.drk-verl.de

### **Rettungshundestaffel**

#### **Gütersloh-Verl**

#### **Deutsches Rotes Kreuz – OV Verl**

Christian Schumacher  
DRK-Heim: Österwieher Straße 22  
Tel. 05246/5621  
info@drk-verl.de  
www.rettungshundestaffel-guetersloh-verl.de

### **Einzelhandelsgemeinschaft (EHG)**

#### **Kaunitz**

Peter Bühlen  
Tel. 05246/922222  
peter@buehlen.de  
www.ehg-kaunitz.de

### **Gemeinschaft Libelle e. V.**

Margret Lütkebohle  
Büro: Grillenstraße 12  
Tel. 05246/82501 oder 4323

### **DLRG-Ortsgruppe Verl e. V.**

Carsten Voßhenrich  
DLRG-Heim: Friedhofsweg 25  
Tel. 05246/3191  
info@verl.dlrg.de  
www.verl.dlrg.de

### **Hegering Verl**

Christian Schlingmann  
Tel. 05244/1614  
c.schlingmann@kjs-guetersloh.de  
www.ljv-nrw.de

### **Heimatverein Verl**

Beate Behlert, Matthias Holzmeier  
und Jochen Melzian  
Heimathaus: Sender Straße 8  
Tel. 05246/82209  
heimathaus@verlerland.de  
www.verlerland.de

### **Hilfsgemeinschaft für abhängige Menschen e. V.**

Rainer Zinke  
Tel. 05207/8890891  
hilfsgemeinschaft-verl@t-online.de  
www.hilfsgemeinschaft-verl.de

### **Hof Diekämper – natürlich leben und lernen e. V.**

Iva Potrebova  
Tel. 05246/702762  
info@hof-diekaemper.de  
www.hof-diekaemper.de

### **Humanitäre Hilfe für Uganda Verl e. V.**

Thomas Pankoke  
Tel. 0175/7050014  
info@ugandahilfe-verl.de  
www.ugandahilfe-verl.de

### **Hüttis Balkanhilfe e. V.**

Günter Hüttenhölcher  
Tel. 05246/6830 und 0171/2613133  
bghuetti@aol.com  
www.huetti.org

### **Jugendaustauschwerk im Kreis Gütersloh e. V./Droste-Haus**

Olga Bünemann  
Schillingsweg 11  
Tel. 05246/2973  
info@droste-haus.de  
www.droste-haus.de

### **Kleingartenverein Verl**

Kleingartenanlage: Lönsweg  
Marie-Luise Kohnen  
Tel. 05246/8097697

### **Kreuzbund Diözesanverband Paderborn**

Selbsthilfegruppen Verl  
Franz Brinkmann  
Tel. 05246/3738  
f.j.brinkmann@arcor.de  
Hans-Peter Jakobfeuerborn  
Tel. 05246/703668  
hpjakob@outlook.com  
www.kreuzbund-dv-pb.de

### **Verein Eltern für Kinder e. V.**

Goethestraße 28, Tel. 05246/7776  
info@efk-verl.de  
www.efk-verl.de

### **Haus & Grund Verl e. V.**

Peter Heethey  
Tel. 05246/936935  
heethey@t-online.de  
www.hausundgrund.de

### **Verler Werbegemeinschaft e. V.**

Jens Niederschulte  
Tel. 05246/4122  
post@verler-werbegemeinschaft.de  
www.verler-werbegemeinschaft.de

### **Chöre/Musik/Theater**

#### **Chor Verler Vier Jahreszeiten**

Knut Peters  
knutpeters@gmx.de

#### **D'a Chor Kaunitz**

Stefanie Mersch  
Tel. 05246/700930  
stefanie.mersch@t-online.de

#### **Ev. Kirchenchor Verl**

Iris Kleinebeker  
Tel. 05209/981430  
kleinebeker@t-online.de  
www.ev-kirche-verl.de



Hier werden Sie gut beraten

**AUTOS SIND  
UNSERE LEIDENSCHAFT!**  
DAMALS WIE HEUTE!



Schröder Team Verl GmbH & Co. KG  
Nickelstraße 6 | 33415 Verl  
Telefon: 05246 9288-0 | [www.schroeder-teams.de](http://www.schroeder-teams.de)

**SCHRÖDER** || **TEAMS**  
VERL

## Auto-Waschpark

Textile Waschstraße · SB-Waschplätze · SB-Portalanlagen · LKW-Waschanlage

**AW** A. WESTERBARKEI  
GmbH & Co. KG

**NEU:**  
Pellets

Heizöl · Diesel · Schmierstoffe · Tankstelle · Autogas

Wiedenbrücker Straße 33 · 33415 Verl  
**Telefon: 05246 - 3540**



Partner der **TOTAL**

 **reifen  
gusinde**

Nickelstraße 33 · 33415 Verl · Telefon (0 5246) 28 30

**Immer aktuell und günstig**

**Reifen aller Art  
von klein bis groß**

für Pkw + Transporter +  
LKW + Busse + Traktoren  
+ Stapler und alle  
anderen Fahrzeuge

*Dazu unser guter Service  
von der Montage bis zur  
Einlagerung!*



# Stadt Verl

Ein guter Grund.

## Vereine/Verbände im Überblick

### **Posaunenchor der Evangelischen Kirchengemeinde Verl**

Iris Kleinebekel  
Tel. 05209/981430  
kleinebekel@t-online.de  
www.ev-kirche-verl.de

### **Flötissimo –**

#### **Querflötenensemble Verl**

Ute Descher  
info@floetissimo-verl.de  
www.floetissimo-verl.de

#### **Frauenchor VerLady e. V.**

Heike Sagemüller  
Tel. 01512/2443171  
verlady.chor@web.de  
www.frauenchor-verl.de

#### **Gospelchor S(w)inging Voices Verl**

Erika Klinke  
Tel. 05246/82265  
info@swinging-voices-verl.de  
www.swinging-voices-verl.de

#### **Jagdhornbläserkorps**

##### **im Hegering Verl**

Heinrich Piepenbrock  
Tel. 05246/2095

#### **Kirchenchor Kaunitz**

Claudia Echterhoff  
k-chor-kaunitz@gmx.de

#### **Kolpingtheater Verl**

Hedwig Lükewille  
Tel. 05246/8833  
h.luekewille@web.de  
www.kolpingtheater-verl.de

#### **Laienspielschar der**

##### **Kolpingsfamilie Kaunitz**

Elmar Sagemüller  
Tel. 0175/7790496  
e.sagemueller@gmail.com

#### **Männerchor Kaunitz von 1885 e. V.**

Rainer Kröger  
Tel. 05246/3196

#### **Männergesangverein**

**Liedertafel Verl e. V.**  
Karsten Gehrke  
Tel. 05246/936188  
info@mgv-liedertafel-verl.de  
www.mgv-liedertafel-verl.de

#### **Musik- und Kulturverband Verl e. V.**

Geschäftsstelle: Rathaus Verl  
Pauline Meckes  
Tel. 05246/961178  
pauline.meckes@verl.de

#### **Musikverein Verl e. V.**

Thomas Tewes  
kontakt@musikverein-verl.de  
www.musikverein-verl.de

## Sport

#### **Angelverein Verl-Sürenheide e. V.**

Christian Bombeck  
Tel. 05207/9298969  
vorsitzender@angelverein-verl-suerenheide.de  
www.angelverein-verl-suerenheide.de

#### **Baseballverein**

##### **Verl/Gütersloh Yaks e. V.**

Boris Stranz  
Dorotheenstraße 42, 33332 Gütersloh  
Tel. 05241/1794976  
info@yaks.de  
www.yaks.de

#### **FC Kaunitz e. V. 1946**

Postfach 2119, 33404 Verl-Kaunitz  
info@fc-kaunitz.de  
www.fc-kaunitz.de

#### **FC Sürenheide**

Dominik Schnitker  
Tel. 0172/2998294  
info@fc-suerenheide.de  
www.fc-suerenheide.de

#### **Grün-Weiß 80 Bornholte Feld**

Lothar Meyer  
Tel. 05246/1261

#### **KLJB Verl**

Hugo Brechmann  
Tel. 05246/5297

#### **Oil Creek Dancers**

Patrizia Böker  
Tel. 05241/533700  
linedancer26@googlemail.com  
www.oilcreek-dancers.de



Kolpingtheater Verl, „Die etwas wilde Hochzeitsnacht“ (2020)

© Kolpingtheater Verl

## Vereine/Verbände im Überblick

### **Preußen Verl e. V.**

Thomas Heising  
Tel. 05246/4045

### **Reitsportverein Verl-Sende e. V.**

Dirk Wester-Ebbinghaus  
Tel. 05246/83280

### **Reiterverein Verl e. V.**

Lönsweg 62  
Tel. 05246/6874  
[www.reiterverein-verl.de](http://www.reiterverein-verl.de)

### **Schachfreunde Verl**

<https://schachfreunde.verl.jimdofree.com>

### **Sportclub Verl von 1924 e. V.**

Raimund Bertels  
Tel. 05246/925080  
[info@scverl.de](mailto:info@scverl.de)  
[www.sportclub-verl.de](http://www.sportclub-verl.de)

### **Sportfischerverein**

### **Gut Fang Alt Verl e. V.**

Ingo von Bandel  
Tel. 05207/9542988

### **Stadtssportverband**

Geschäftsstelle: Rathaus Verl  
Martina Heitvogt  
Tel. 05246/961136  
[martina.heitvogt@verl.de](mailto:martina.heitvogt@verl.de)  
[www.verl.de](http://www.verl.de)

### **Tennisclub (TC) Kaunitz e. V.**

Tennisplatz: Lindenstraße 187  
Lena Heidenreich

Tel. Clubhaus: 05246/2525  
[vorstand@tc-kaunitz.de](mailto:vorstand@tc-kaunitz.de)  
[www.tc-kaunitz.de](http://www.tc-kaunitz.de)

### **TTC Verl Tennis Turnier Club – 1972 e. V.**

Tennisanlage: Gütersloher Straße 135  
Parkplatz: Anfahrt vom Östernweg  
Tel. Clubhaus: 05246/4820  
[newsletter.ttcverl@gmail.com](mailto:newsletter.ttcverl@gmail.com)  
Geschäftsführung: Andrea Send  
Postanschrift:  
Sender Straße 151, 33415 Verl  
Tel. 0171/8382894  
[info@andrea-send.de](mailto:info@andrea-send.de)  
[www.ttcverl.de](http://www.ttcverl.de)

### **Turnverein Verl von 1912 e. V.**

Geschäftsstelle: St.-Anna-Straße 34a  
Tel. 05246/3123  
[info@tv-verl.de](mailto:info@tv-verl.de)  
[www.tv-verl.de](http://www.tv-verl.de)

### **Wasser-Wander-Freunde Verl e. V.**

Kurt Worseck  
Tel. 0162/7955244  
[kurt.worseck@t-online.de](mailto:kurt.worseck@t-online.de)  
[www.wwf-verl.de](http://www.wwf-verl.de)

## **Schützenbruderschaften und -vereine**

### **Bürgerschützenverein**

### **Verl-Bornholte-Sende e. V.**

Vorsitzender: Torben Schulz  
Tel. 0171/8189318  
[torben-schulz80@gmx.de](mailto:torben-schulz80@gmx.de)  
[www.bsv-verl.de](http://www.bsv-verl.de)

### **St. Hubertus Schützengilde Verl e. V.**

Markus Nagelsdieck  
Tel. 05246/8509  
[info@schuetzengilde.verl.de](mailto:info@schuetzengilde.verl.de)  
[www.schuetzengilde.verl.de](http://www.schuetzengilde.verl.de)

### **St. Hubertus Schützenbruderschaft Kaunitz**

Peter Lichtenauer  
Tel. 0171/1464734  
[brudermeister@schuetzen-kaunitz.de](mailto:brudermeister@schuetzen-kaunitz.de)  
[www.schuetzen-kaunitz.de](http://www.schuetzen-kaunitz.de)

### **Schützenbruderschaft**

### **St. Georg-Dreiländereck e. V.**

Werner Paulfeuerborn  
Tel. 05426/2982  
[brudermeister@st-georg-schuetzen.de](mailto:brudermeister@st-georg-schuetzen.de)  
[www.st-georg-schuetzen.de](http://www.st-georg-schuetzen.de)



**2RADKRAX**  
FAHRRADHANDEL SEIT 1946

2 Rad Krax . Oesterwieher Straße 95-97 . 33415 Verl  
Tel. 0 52 46 / 23 78 . E-Mail: [info@2rad-krax.de](mailto:info@2rad-krax.de)  
<http://www.2rad-krax.de>



# Stadt Verl

Ein guter Grund.

## Vereine/Verbände im Überblick

### Sportschützen

#### Schießclub des Bürgerschützenvereins Verl-Bornholte-Sende e. V.

Druckluftwaffen

Roland Schüppel, Tel. 05246/81294

Bogenschützen

Udo Brockschmidt, Tel. 05246/7751

[www.bsv-verl.de](http://www.bsv-verl.de)

#### Sportschützen der St. Hubertus Schützengilde Verl e. V.

Christian Pelkmann

Tel. 0171/6540608

[sportschuetzen@schuetzengildeverl.de](mailto:sportschuetzen@schuetzengildeverl.de)

[www.schuetzengildeverl.de](http://www.schuetzengildeverl.de)

#### Schießabteilung der St. Hubertus Schützenbruderschaft Kaunitz

Maik Ottofrickenstein

Tel. 0170/5529845

[schiessmeister@schuetzen-kaunitz.de](mailto:schiessmeister@schuetzen-kaunitz.de)

[www.schuetzen-kaunitz.de](http://www.schuetzen-kaunitz.de)

#### Sportschützen der Schützenbruderschaft St. Georg-Dreiländereck e. V.

Birgit Kosfeld

Tel. 0160/7770787

[verein@st-georg-schuetzen.de](mailto:verein@st-georg-schuetzen.de)

[www.st-georg-schuetzen.de](http://www.st-georg-schuetzen.de)

### Tiere

#### BZV Alte Freunde Kaunitz

Werner Pickert

Tel. 05246/5501

#### BZV Auf zur Heimat Bornholte

Hubert Hunke

Tel. 05246/83114

#### BZV Blitz Bornholte

Helmut Erlei

Tel. 05246/7720

#### BZV Club Verl

Meinolf Sinnerbrink

Tel. 05246/1080

#### BZV Gut Flug Sende

Hubert Kammertöns

Tel. 05246/2825

#### BZV Kehre wieder Verl

Meinolf Berenbrinker

Tel. 05246/930145

#### BZV Tempo Verl

Helmut Vieweger

Tel. 05246/6968

#### BZV Vergißmeinnicht Kaunitz

Franz-Josef Sagemüller

Tel. 05246/5387

#### BZV Wanderlust Bornholte

Werner Jürgens

Tel. 05246/7431

© SC Verl



## Vereine/Verbände im Überblick

### **BZV Wiedersehn Liemke**

Alfred Trapphoff  
Tel. 05207/5805

### **Reisevereinigung Verl-Bornholte**

Norbert Henkenjohann  
Tel. 05246/8994

### **Imkerverein Verl e. V.**

Christian Thurner  
Tel. 0151/22887727  
mail@imkerverein-verl.com  
www.imkerverein-verl.com

### **FG Kreisverband 105 Verl-Senne**

Rudolf Hassenewert  
Tel. 05246/6491

### **Geflügelzuchtverein Kaunitz e. V.**

Stefan Grundmeier  
Tel. 05246/5629

### **Rassegeflügelzuchtverein Verl e. V.**

Michael Helftewes  
Tel. 05246/6021077  
michaelhelftewes@freenet.de

### **Verein für Deutsche Schäferhunde – Ortsgruppe Verl**

Lothar Westerwalbesloh  
Tel. 05207/88275  
ogverl@gmx.de  
www.schaeferhunde.de

### **Kolping, Caritas & Co.**

#### **Caritasverband**

#### **für den Kreis Gütersloh e. V.**

Caritas-Konferenz  
St. Maria Immaculata Kaunitz  
Esther Hartmann  
Tel. 05241/9883-24  
hartmann@caritas-guetersloh.de  
www.caritas-guetersloh.de

### **Kath. Frauengemeinschaft**

#### **St. Marien Kaunitz**

Sylvia Vredenburg  
Tel. 05246/8520  
sylviavredenburg@t-online.de  
www.pr-am-oelbach.de

#### **Katholische Frauengemeinschaft**

#### **Sürenheide**

Hedwig Stickling  
Tel. 05209/981143  
hedwigstickling@gmail.com  
www.pr-am-oelbach.de

#### **Kath. Frauengemeinschaft Verl**

Bernadette Gebauer  
Tel. 05246/8932  
bcgebauer@online.de  
www.pr-am-oelbach.de

#### **Kolpingsfamilie Kaunitz**

Arno Symann  
Tel. 05246/909000  
arno@symann.de  
[https://vor-ort.kolping.de/  
kolpingsfamilie-kaunitz/](https://vor-ort.kolping.de/kolpingsfamilie-kaunitz/)

#### **Kolpingsfamilie Sürenheide**

Irmgard Hoppe  
Tel. 05246/6851  
kolping-suerenheide@gmx.net  
[https://vor-ort.kolping.de/  
kolpingsfamilie-suerenheide/](https://vor-ort.kolping.de/kolpingsfamilie-suerenheide/)

#### **Kolpingsfamilie Verl**

Josef Frickenstein  
Tel. 05246/7962  
josef@frickenstein-verl.de  
[https://vor-ort.kolping.de/  
kolpingsfamilie-verl/](https://vor-ort.kolping.de/kolpingsfamilie-verl/)

#### **Pfarrcaritas Sürenheide**

Ursula Springfeld  
Pausheide 9, 33415 Verl  
Tel. 05246/6964

### **Pfarrcaritas Verl**

Helga Eckert, Tel. 05246/81726

#### **Pfarrcaritasbüro im Pfarrzentrum**

Kühlmannweg 8, Tel. 05246/2460

Öffnungszeiten:

Di. + Do. 9.00 – 11.00 Uhr

#### **SoVD-Ortsgruppe Verl**

Martina Lorenscheit  
Tel. 05246/4553  
sovd-verl@mail.de  
www.sovd-nrw.de

#### **Sozialverband VdK NRW –**

#### **Ortsverband Verl**

Udo Scholz, Tel. 05246/709222  
www.vdk.de

## Landfrauen & Landwirte

#### **LandFrauen Verl**

Kirsten Großerüschkamp  
Tel. 05246/933280  
www.wllv.de/verl

#### **Landwirtschaftlicher**

#### **Ortsverband Verl**

Thomas Großerüschkamp  
Tel. 05246/933280

#### **Verein für Landschaftsschutz und Landschaftspflege**

Josef Lauströer  
Zum Sennebach 74  
Tel. 05246/3498

## Clubs

#### **Lions Club Verl**

info@lionsclub-verl.de  
www.lionsclub-verl.de

#### **Rotary Club Gütersloh-Verl**

jhassenewert@live.de  
<https://guetersloh-verl.rotary.de>



# Stadt Verl

Ein guter Grund.

## Bürgervereine und Dorfgemeinschaften

Mit vielen Veranstaltungen und Aktivitäten im und am Bürgerhaus „Hühnerstall“ sorgt der **Bürgerverein Bornholte-Bahnhof** für viel Abwechslung im Ortsteil. In unzähligen Arbeitsstunden haben die Mitglieder des 1993 gegründeten Vereins aus einem ehemaligen Hühnerstall ein Bürgerhaus geschaffen, das Schauplatz für Feste, Ausstellungen und andere Veranstaltungen ist. So finden hier zum Beispiel regelmäßig das Cityfest, ein Kunst- und Kreativmarkt und der Martins-Umzug statt.

**Bürgerverein Bornholte-Bahnhof e. V.**  
info@huehnerstall-bornholte.de  
www.huehnerstall-bornholte.de  
**Bürgerhaus „Hühnerstall“**  
Schmiedestrang 168

Der liebevoll restaurierte „Alte Bahnhof“ ist Begegnungsstätte und Heimat der **Dorfgemeinschaft Kaunitz**. Verschiedene Vereine, Gruppierungen und Initiativen nutzen die Räumlichkeiten regelmäßig. So finden hier zum Beispiel Yoga-Kurse, plattdeutsche Klönabende und Treffen der Künstlergruppe INDIVISUELL statt. Außerdem gibt es am „Alten Bahnhof“ eine Boccia-Bahn, auf der regelmäßige Trainingszeiten angeboten werden.

**Dorfgemeinschaft Kaunitz e. V.**  
■ Vorsitzender:  
Siegfried Erichlandwehr  
Tel. 05246/4597  
serichlandwehr@t-online.de  
www.kaunitz.de

**Begegnungsstätte „Alter Bahnhof“**  
Holter Straße 20

Die 1995 gegründete **Dorfgemeinschaft Sende** kümmert sich um das nachbarschaftliche Leben, die kulturellen Belange und alles, was Sende zur Heimat seiner Bewohnerinnen und Bewohner macht.

Mittelpunkt der Aktivitäten ist seit 1997 das Dorfgemeinschaftshaus. Neben regelmäßigen Angeboten wie Skatabende, Frauentreffs oder Klönabende veranstaltet die Dorfgemeinschaft eine große Maifeier.

**Dorfgemeinschaft Sende e. V.**  
■ Vorsitzende: Martina Helfbernd  
Tel. 05246/6950  
vorstand@dorfgemeinschaftsend.de  
www.dorfgemeinschaftsen.de

**Dorfgemeinschaftshaus Sende**  
Kieselweg 25

Die **Dorfgemeinschaft Sürenheide** hat sich 1992 gegründet und organisiert gemeinsam mit anderen Vereinen sowie der Grundschule und den Kindergärten des Ortsteils Veranstaltungen wie die Müllsammelaktion, das Maibaumfest, den Martinsumzug und einen Weihnachtsmarkt. Durch die Zusammenarbeit mit dem Verein „Lilabelle e. V.“ engagiert sich die Dorfgemeinschaft auch bei der Integration der Menschen aus zirka 25 verschiedenen Nationalitäten, die in Sürenheide leben. Darüber hinaus ist der Verein Ansprechpartner des Familienzentrums für den Ortsteil.



Dorfgemeinschaftshaus „Alter Bahnhof“ in Kaunitz

**Dorfgemeinschaft Sürenheide e. V.**  
■ Vorsitzende:  
Hedwig Masjosthusmann  
Tel. 05246/1312  
info@dg-sürenheide.de  
www.dg-sürenheide.de

**Bürgertreff Sürenheide**  
Posener Straße 2

**Bürgerverein Verler Westen e. V.**  
Im Verler Westen gibt es Landwirtschaft, Gewerbe, Wohn- und Neubaugebiete, die sich entwickeln und immer mehr zu einer modernen Gemeinschaft verschmelzen. Der im Sommer 2021 gegründete Bürgerverein Verler Westen e. V. möchte den Bedürfnissen der schnell wachsenden Region Gehör verschaffen und den Verler Westen gemeinsam mit den Bürgerinnen und Bürgern zu einem starken Lebensraum im Einklang zwischen Wohnen, Natur, Verkehr und Gewerbe weiterentwickeln.

**Bürgerverein Verler Westen e. V.**  
■ Vorsitzender: Sebastian Dahlkötter  
Tel. 05246/906080  
verler.westen@gmail.com  
www.verler-westen.de



## Bäder und Sportstätten

© Stadt Verl/Csaba Mester

### Freibad Verl

Zum Meierhof 91  
Tel. 05246/82212

#### Ausstattung

- 50-m-Schwimmbecken
- großer Nichtschwimmerbereich mit Strand
- großzügiger Familienbereich mit separatem Kinderplanschbecken und Kinderspielplatz
- Sprunganlage (10-m-Turm)
- Wasserpilz/Kinderrutsche
- Wellen-Breitrusche
- Strömungskanal/Whirlpool
- Massage- und Nackenduschen
- Wärmehalle/große Liegewiese
- Beach-Volleyball-Feld
- Beach-Handball-Feld
- Tischtennisplatten



Kinder unter 6 Jahren in Begleitung einer erwachsenen Aufsichtsperson haben freien Eintritt. Dauer- und Familienkarten sind im Bürgerservice im Rathaus erhältlich.

Verler Familienpassinhaber erhalten beim Erwerb einer Dauerkarte (außer Familienkarte) eine 50%-ige Ermäßigung.

#### Freibad-Saison:

ca. Mitte April bis ca. Mitte September

#### Öffnungszeiten:

Montag, Mittwoch, Freitag  
6.00 – 20.00 Uhr  
Dienstag, Donnerstag  
6.00 – 19.00 Uhr  
Samstag, Sonntag und Feiertage  
7.00 – 18.00 Uhr

Letzter Einlass jeweils eine halbe Stunde vor Ende der Öffnungszeit!

**Tipp:** Verlängern Sie Ihre Freibad-Dauerkarte ganz bequem von zu Hause aus über unser Service-Portal unter [www.verl.de](http://www.verl.de)!



### Kleinschwimmhalle Verl

#### Kleinschwimmhalle Verl

Kühlmannweg 20  
Tel. 05246/5031598

Öffnung der Kleinschwimmhalle ca. von Mitte September bis ca. Mitte April.

#### Öffnungszeiten:

Montag	18.00 – 20.30 Uhr
Mittwoch	18.00 – 22.00 Uhr (20.00 – 22.00 Uhr nur für Damen)
Freitag	18.00 – 22.00 Uhr
Sonntag	9.00 – 12.00 Uhr

### Sporthallen

#### Turnhalle an der Grundschule

#### Am Bühlbusch, Verl

Am Bühlbusch 6  
Tel. 05246/5031199





# Stadt Verl

Ein guter Grund.

## Bäder und Sportstätten

### Turnhalle an der Grundschule Bornholte-Bahnhof

Bergstraße 26  
Tel. 05246/5031499

### Turnhalle an der Grundschule Kaunitz

Fröbelstraße 13–15  
Tel. 05246/4588

### Turnhalle an der Marienschule, Verl

Kühlmannweg 13  
Tel. 05246/82411

### Turnhalle und Kleinschwimmhalle an der Gesamtschule Verl

Kühlmannweg 20 (siehe Bäder)  
Tel. 05246/5031799

### Turnhalle an der St.-Georg-Schule Sürenheide

Thaddäusstraße 74  
Tel. 05246/5031399

### Turnhalle Sende-Brisse

Brissestraße 105  
Tel. 05246/7145

### 2-fach Sporthalle (2 x)

St.-Anna-Straße 32  
Tel. 05246/5031999

### 3-fach Sporthalle

St.-Anna-Straße 32  
Tel. 05246/5031999

## Sonstige Sportanlagen

### Sportzentrum Poststraße

- Fußballstadion
- 2 Kunstrasenplätze
- Trainingsplatz (Rasen)
- Baseballfeld
- Bolzplatz
- Inline-Skating-Anlage
- Finnenbahn (800 m)
- Skater-Anlage
- Rad-Cross-Bahn
- geplant: Calisthenics-Anlage

### Sportanlagen Posener Straße/ Sürenheide

- 2 Kunstrasenplätze
- Kleinspielfeld mit Kunstrasen
- Beachvolleyball

### Multifunktionsanlage Sürenheide, Posener Straße

- Inline-Skating
- Skateboard
- BMX/Rad-Cross
- Basketball
- Rad-Cross-Bahn

### Sportanlagen

#### Zum Furlbach/Kaunitz

- Hauptplatz Rasen
- 2 Kunstrasenplätze  
(davon einer noch im Bau)
- Skater-Anlage
- Beachvolleyball

### Bolzplätze

- Elsternweg
- Grillenstraße
- Hegselweg
- Trainings- und Bolzplatz an der  
Grundschule Am Bühlbusch
- Kieselweg
- Posener Straße
- Tulpenweg/Krokusweg
- Westfalenweg
- Zum Furlbach
- Poststraße



© ccvision.de

## Tennisplätze

### Clubanlage Tennis-Turnier-Club (TTC Verl)

Gütersloher Straße 135  
Tel. 05246/4820  
www.ttcverl.de

### Clubanlage Tennisclub Kaunitz (TC Kaunitz)

Lindenstraße 187, Tel. 05246/2525  
www.tc-kaunitz.de

### Tennisanlage des FC Sürenheide

Posener Straße 9  
Tel. 0172/2998294 oder  
0176/20623734

## Schießstände

### Schießstand des Bürgerschützen- vereins Verl-Bornholte-Sende

Schmiedestrang 168  
www.bsv-verl.de

### Schießstand der St. Hubertus Schützenbruderschaft Kaunitz

(Schützenhalle Kaunitz)  
Alter Postweg 30  
www.schuetzen-kaunitz.de

### Schießstand der St. Hubertus Schützengilde Verl (Schützenhalle Verl)

Paderborner Straße 88  
www.schuetzengildeverl.de

### Schießstand der St. Georg Schützenbruderschaft Dreiländereck e. V.

Wideiweg 107  
www.st-georg-schuetzen.de

## Reithalle

### Reithalle Verl mit Außenreitgelände

Lönsweg 62  
www.reiterverein-verl.de



## Natur

Verler See

© Stadt Verl

Naturnahes Verl: Von fast jedem Punkt der Stadt aus sind Erholungssuchende in wenigen Minuten mitten im Grünen und können beim Radeln, Wandern oder Skaten die Seele baumeln lassen.

So zum Beispiel im **Naherholungsgebiet am Öl- und Landerbach** zwischen Verl und dem benachbarten Schloß Holte. Durch das Gebiet führen mehrere Wanderwege: Der „Schlossweg“ als Hauptwanderweg zwischen

Verl und Schloß Holte sowie fünf Verbindungswege bieten die Möglichkeit, je nach Zeit und Kondition auf längeren oder kürzeren Routen die Natur zu genießen.

- Schlossweg (13 Kilometer)
- Kirchweg (2,5 Kilometer)
- Sürenweg (3,5 Kilometer)
- Hofweg (5 Kilometer)
- Brunnenweg (7,5 Kilometer)
- Waldweg (9 Kilometer)

Auch Radfahren macht im Verler Land dank schmaler Wege mitten durchs Grüne sowie einem gut ausgebauten Radwegenetz viel Spaß. Unter anderem führen die Rundtour R21 und der Europa-Fernradweg R1 durch Verl.

Entspannt Radeln und dabei Spannendes entdecken: Dazu laden vier Rundtouren unter dem Motto „**Verl erfahren**“ ein. Erarbeitet von den Natur- und Kulturführern des Heimatvereins, bieten sie auf reizvollen Strecken viel Wis-



Alle Pflanzen  
für Ihren schönen  
Garten

# Gartenhof Echterhoff

Bogenstraße 125 · 33415 Verl  
Telefon 0 52 46 / 28 13 · Fax 0 52 46 / 32 98  
[info@gartenhof-echterhoff.de](mailto:info@gartenhof-echterhoff.de)  
[www.gartenhof-echterhoff.de](http://www.gartenhof-echterhoff.de)

## Peter Steingröver

### Holzpellets... Energie der Zukunft



**Bergstraße 115 · 33415 Verl**  
**Telefon 0 52 46 - 66 13 · Fax 93 01 94**  
**E-Mail: [peter.steingroever@gmx.de](mailto:peter.steingroever@gmx.de)**



# Stadt Verl

Ein guter Grund.

## Natur



© Stadt Verl

senswertes zur Historie und Entwicklung der Stadt Verl und ihrer Ortsteile.

Der Besinnungsweg „**Verler Kirchwege**“ und der heimatkundliche Radwanderweg „**St.-Anna-Route**“ geben ebenfalls Gelegenheit, die Stadt Verl wandernd oder radelnd zu erkunden.

Der von den Kolpingsfamilien im Pastoralverband Verl konzipierte 12 Kilometer lange Besinnungsweg „Verler Kirchwege“ wurde auf historischen Kirchwegen der Ursiedlung St. Anna an-



Verler See

© Stadt Verl/Csaba Mester

gelegt. Stelen mit dem Sonnengesang des Franz von Assisi sollen den Wandernden anregen, seinen Gedanken Raum und Zeit zu geben für Meditation und Gebet.

Anlässlich des 500. Jahrestags des Baus der St.-Annen-Kapelle (1512) hat die Kolpingsfamilie Verl die „St.-Anna-Route“ konzipiert. Der 30,5 Kilometer lange Rundweg führt durch Teile des ehemaligen Kirchspiels Verl mit seinen typischen Landschaftsbildern von Feldern, Wiesen und Wäldern. Am Weg liegen kulturhistorisch interessante Objekte wie Gutshöfe, Denkmäler, Wegekreuze, Bildstöcke und Kapellen.

Beliebt bei Spaziergängern und Freizeitsportlern ist auch das Gebiet um den **Verler See**. Das Gewässer entstand als Teil der Helfgerd-Siedlung in der Sürenheide. Bis 1988 zur Sandgewinnung genutzt, ist der Verler See heute ein Naherholungsgebiet und Angelrevier.

**Tipp:** Mehr Infos auf [www.verl.de](http://www.verl.de)



Bunten Mühle

© Stadt Verl

## Nachhaltig handeln. Vorbildlich entsorgen.

### Einige unserer Leistungen für Sie:

- ☐ Einfache Containerbestellung im Online-Shop
- ☐ Container in sämtlichen Größen
- ☐ Selbstanlieferung auf unserem Wertstoffhof
- ☐ Annahme verschiedenster Abfallarten wie z. B. Bauschutt, Grünschnitt, Sperrmüll und Altholz



Bequeme Online-Bestellung: [www.container.online](http://www.container.online)

☎ 05241 - 96502 0 📍 Dieselstraße 76, Gütersloh

pre  
zero

[www.peitz-transporte.de](http://www.peitz-transporte.de)

Absetzmulden · Transporte · Baustoffe

**ALFRED  
peitz**

Industriestraße 11 · 33415 Verl  
Telefon 0 52 46 - 22 51  
Fax 0 52 46 - 8 26 05

Nah- und Fernverkehr

3- und 4-Achser-Allradkipper

Absetzmulden und Abrollcontainer  
von 5 – 35 m<sup>2</sup>

Mobile Siebanlage für Absiebung  
von Bauschutt

Sand-, Kies- und Schotter-Großhandlung  
Straßenreinigung

**G** Gräbner

Recycling &  
Entsorgung

**Entsorgungsfachbetrieb**

Absetzmulden 5 – 10 m<sup>2</sup>      Aufstellung und Leerung

Abrollmulden 10 – 36 m<sup>2</sup>      von 1,1 bis 7,5 m<sup>2</sup>

Presscontainer 5 – 20 m<sup>2</sup>      Restmüllcontainern

für: Bauschutt · Restmüll · Gartenabfälle  
Holz · Metall · Papier usw.

**Gräbner Recycling & Entsorgung**

Ravensberger Straße 10a · 33415 Verl · Tel. 0 52 46 / 93 11 12  
markus.graeber@t-online.de

**Aluminium Krüger GmbH**

Alt- und Neu-Metalle  
Eigener Containerdienst

Siemensstraße 19 · 33415 Verl  
Tel. 0 52 46 / 37 92 o. 76 19 · Fax 0 52 46 / 78 13  
[www.aluminium-krueger.de](http://www.aluminium-krueger.de) · [info@aluminium-krueger.de](mailto:info@aluminium-krueger.de)

**NE-Metallhandel GmbH & Co.**

Aluminium-, Kupfer-,  
Messing-Profil und Bleche

33415 Verl-Kaunitz · Zur alten Wiese 30  
Tel. 0 52 46 / 93 11 63 · Fax 93 11 65  
[www.ne-metallhandel.com](http://www.ne-metallhandel.com)  
[info@ne-metallhandel.com](mailto:info@ne-metallhandel.com)





## Abfallentsorgung

Alle Abfuhrtermine auf einen Blick sowie Tipps und Themen rund um das Thema Abfallentsorgung bietet der Verler Umweltkalender, der zu Beginn jedes Jahres an alle Haushalte verteilt wird. Weitere Exemplare sind kostenlos im Bürgerservice des Rathauses erhältlich.

### Das Verler Abfallentsorgungssystem im Überblick:

- Die **Restmüllabfuhr** erfolgt 14-täglich über die schwarze Restmülltonne. Mit der Abfallgebühr sind 13 Leerungen im Jahr (4-Wochen-Leerungsrhythmus) abgegolten. Für jede weitere Leerung werden Zusatzgebühren berechnet.
- Die Abfuhr der **Bioabfälle** erfolgt 14-täglich über die grüne Komposttonne.
- Die Abfuhr des **Altpapiers** erfolgt 4-wöchentlich über die kostenlose blaue Altpapiertonne.
- Die Abfuhr der **Leichtstoffverpackungen** erfolgt 14-täglich über gelbe Säcke, die im Einzelhandel kostenlos erhältlich sind.
- **Wertstoffe und Sperrmüll** werden kostenlos abgeholt (dienstags, donnerstags und freitags, mit Ausnahme der Feiertage). Die Anmeldung von Wertstoffen und Sperrmüll zur Abfuhr ist online über [www.verl.de](http://www.verl.de) möglich sowie über eine Karte, die im städtischen Umweltkalender abgedruckt ist.
- Alle Arten des **Sondermülls, Elektroaltgeräte, Altmetall, Altpapier, Styropor, Fahrräder, CDs, Teppiche, Tapeten, Batterien und Altmedikamente, Flachgläser, wie z.B. Scheiben, Aquarien sowie alle sperrmüllfähigen Gegenstände** können kostenlos samstags von 8.00 – 13.00 Uhr am Wertstoffhof (Ewersweg 5) abgegeben werden.
- **Gartenabfälle wie Rasenschnitt, Laub oder Strauchschnitt** können jeweils freitags von 14.00 – 19.00 Uhr in Kaunitz an der Marienstraße/Altes Klärwerk abgegeben werden. Die Abgabe von Strauchschnitt ist bis zur Menge eines Pkw-Anhängers kostenlos. Rasenschnitt und Laub in der Menge eines Pkw-Kofferraums kosten 5 €.
- Für **Glasflaschen** werden Depotcontainer an insgesamt 15 Containerstandorten vorgehalten. Eine Übersicht der Containerstandorte finden Sie im städtischen Umweltkalender.
- **Hundekottüten** sind an insgesamt 50 Tütenspendern im Stadtgebiet bzw. im Bürgerservice des Rathauses kostenlos erhältlich.
- **Öffentliche Papierkörbe** befinden sich an rund 200 Stellen im Verler Stadtgebiet.
- Die Kommunalstraßen innerhalb der geschlossenen Ortslage werden wöchentlich gefegt, soweit deren Reinigungspflicht nicht auf die Anliegerinnen und Anlieger übertragen wurde.





## Presse und Medien

### Presse

#### Die Glocke

Berliner Straße 2D, 33330 Gütersloh  
Tel. 05241/868-0  
gt@die-glocke.de, www.die-glocke.de

#### Neue Westfälische

Mauerstraße 13, 33330 Gütersloh  
Tel. 05241/8850  
guetersloh@nw.de  
www.nw.de

#### Westfalen-Blatt

Sudbrackstraße 14–18  
33611 Bielefeld  
Tel. 0521/585-0  
wb@westfalen-blatt.de  
www.westfalen-blatt.de

#### Verler Leben

Wilhelmstraße 22, 33415 Verl  
Tel. 05246/2775  
verler.leben@gmx.de  
www.verler-leben.de

#### Verler Magazin

Falkenstraße 89  
33758 Schloß Holte-Stukenbrock  
Tel. 05207/995903 und -04  
info@verler-magazin.de  
www.verler-magazin.de

### Radio und Fernsehen

#### Radio Gütersloh

Kahlertstraße 4, 33330 Gütersloh  
Tel. 05241/9200-0  
info@radioguetersloh.de  
www.radioguetersloh.de

#### WDR-Landesstudio Bielefeld

Lortzingstraße 4, 33604 Bielefeld  
Tel. 0521/58380  
studio.bielefeld@wdr.de  
www.wdr.de/studio/bielefeld



# Stadt Verl

Ein guter Grund.



## Im Notfall

Feuerwahrergerätehaus Verl

© Stadt Verl/Csaba Mester

### Polizei

**Notruf**, Tel. 110

**Bezirksdienst Verl**

Paderborner Straße 2

Tel. 05246/99814

**Polizeiwache**

**Schloß Holte-Stukenbrock**

Tel. 05207/91620

### Feuerwehr

**Notruf**, Tel. 112

**Freiwillige Feuerwehr Verl**

Löschzug Verl (Florianweg 4)

Löschzug Kaunitz

(Paderborner Straße 401)

Löschgruppe Sörenheide

(Thaddäusstraße 103)

[www.feuerwehr-verl.de](http://www.feuerwehr-verl.de)

### Rettungsdienst

**Notruf**, Tel. 112

### Ärztlicher Notdienst

**NRW-Arztzufentrale der  
Kassenärztlichen Vereinigung  
Westfalen-Lippe (KVWL)**

Tel. 116117

**Ärztlicher Notdienst**

**(bei Nichterreichenden des Hausarztes)**

Tel. 116117

**Augenärztlicher Notfalldienst  
im Kreis Gütersloh**

Tel. 116117

**Hals-, Nasen-, Ohrenärztlicher  
Notfalldienst im Kreis Gütersloh**  
Tel. 116117

**Kinder- und Jugend-Notfalldienst**  
Tel. 116117

**Gynäkologischer Notfalldienst  
im Kreis Gütersloh**  
Tel. 116117

**Psychozialer Krisendienst**  
Tel. 05241/531300

**Zahnärztlicher Notfalldienst**  
Tel. 01805/986700  
(14 ct/min aus dem dt. Festnetz)

**Giftnotrufzentrale Bonn –  
Tag und Nacht**  
Tel. 0228/19240

### Gas-/Wasser-/ Strom-Störungsdienst

**Abwasserbetrieb der Stadt Verl  
Klärwerk Verl-West**  
Tel. 05246/6787

**Abwasserbetrieb Gemeinschafts-  
klärwerk Verl-Sende**  
Tel. 05246/8557



© ccvision.de





© ccvision.de

## Im Notfall

### **Gas**

Stadtwerk Verl GmbH  
Tel. 05246/50306-111

### **Strom**

Tel. 0800/4112244

### **Wasser**

Tel. 0800/79999-70

### **Fernwärme**

8.30 – 16.00 Uhr  
Tel. 05246/50306-444  
außerhalb dieser Zeiten  
Tel. 05241/93690

### **Krankenhäuser**

#### **Klinikum Gütersloh**

Reckenberger Straße 19  
33332 Gütersloh  
Tel. 05241/83-00  
[www.klinikum-guetersloh.de](http://www.klinikum-guetersloh.de)

#### **Sankt Elisabeth Hospital Gütersloh**

Stadtring Kattenstroth 130  
33332 Gütersloh  
Tel. 05241/507-0  
[www.sankt-elisabeth-hospital.de](http://www.sankt-elisabeth-hospital.de)

#### **Sankt Vinzenz Hospital Wiedenbrück**

St.-Vinzenz-Straße 1  
33378 Rheda-Wiedenbrück  
Tel. 05242/591-0  
[www.sankt-vinzenz.de](http://www.sankt-vinzenz.de)

#### **LWL-Klinikum Gütersloh**

Buxelstraße 50, 33334 Gütersloh  
Tel. 05241/502-0  
[www.lwl-klinik-guetersloh.de](http://www.lwl-klinik-guetersloh.de)



© ccvision.de



Strom & Gas  
auch online  
buchbar



# Leuchtendes Vorbild für die Umwelt!

Nutzen Sie den **VERLERklimastrom** und  
nehmen Sie aktiv an der Energiewende teil!





**SEIT DEM 01.10.2019 NEUE ADRESSE:**

**STADTWERK VERL GMBH**  
Bahnhofstraße 11  
33415 Verl

**Tel.** 05246 50306-444  
**Fax** 05246 50306-499  
**E-Mail** [service@sw-verl.de](mailto:service@sw-verl.de)

**Öffnungszeiten**  
Mo. - Fr.: 8:30 - 12:30 Uhr  
Mo. - Do.: 14:00 - 17:00 Uhr

**EINFACH GUT VERSORGT.**

 #StadtwerkVerl  
 stadtwerk\_verl

[www.sw-verl.de](http://www.sw-verl.de)

## Gesundheitswesen

### Allgemeinmedizin / praktische Ärztinnen und Ärzte

#### Hausärztliche

#### Gemeinschaftspraxis Verl

**Dr. med. Christoph Weeg – Facharzt für Innere Medizin; Dr. med. Bernhard Kleinheinrich – Facharzt für**

**Allgemeinmedizin; Christine Schulte**

**– Fachärztin für Innere Medizin –**

**Zusatzbezeichnung Geriatrie –**

Bahnhofstraße 8, Tel. 05246/6951

[www.hausaerzte-verl.de](http://www.hausaerzte-verl.de)

#### Hausarztpraxis Sürenheide

**Dr. med. Verena Folkers**

**Christian Dieckhoff**

Thaddäusstraße 80

Tel. 05246/8291410

[info@hausarzt-suerenheide.de](mailto:info@hausarzt-suerenheide.de)

[www.hausarzt-suerenheide.de](http://www.hausarzt-suerenheide.de)

#### Moritz Kleinerüschkamp

Zum Meierhof 35, Tel. 05246/8909

[www.praxis-kleinerueschkamp.de](http://www.praxis-kleinerueschkamp.de)

#### Franz-Josef Menze

Paul-Gerhardt-Straße 11

Tel. 05246/2601

#### Dirk Overkamp

Kolpingstraße 6, Tel. 05246/700550

[info@praxis-overkamp.com](mailto:info@praxis-overkamp.com)

<https://praxis-overkamp.com>

**Dr. med. Dietmar Schlewing**

Marktstraße 10, Tel. 05246/930909

[dr.schlewing@t-online.de](mailto:dr.schlewing@t-online.de)

[www.arztpraxis-schlewing.de](http://www.arztpraxis-schlewing.de)

**Dr. med. Robin Schumacher**

St.-Anna-Straße 11, Tel. 05246/3510

[praxis@robin-schumacher.de](mailto:praxis@robin-schumacher.de)

[www.robin-schumacher.de](http://www.robin-schumacher.de)

#### C/O MEDIC

Hausärztliches MVZ Kaunitz

Alter Schulhof 2, Tel. 05246/929100

[kaunitz@co-medic.de](mailto:kaunitz@co-medic.de), [www.co-medic.de](http://www.co-medic.de)

#### Augenheilkunde

**Drei Augenärzte – Gütersloh |**

**Rietberg | Verl, Praxis Verl**

Poststraße 4, Tel. 05246/5270

<https://dreiaugenaerzte.de/verl>

#### Frauenheilkunde/Geburtshilfe

**Dr. med. Andreas Heinzelmann**

**und Beate Bange**

Bahnhofstraße 8, Tel. 05246/3087

[frauenarzt-verl@t-online.de](mailto:frauenarzt-verl@t-online.de)

<https://frauenarzt-verl.de>

### Hautkrankheiten

**Dr. med. Markus J. Wehmeier**

Hautarzt, Allergologie,

Umweltmedizin, Naturheilverfahren

Bahnhofstraße 11a

Tel. 05246/933433

[hautarzt-wehmeier@posteo.de](mailto:hautarzt-wehmeier@posteo.de)

[www.hautarzt-wehmeier.de](http://www.hautarzt-wehmeier.de)



**Physioteam : Dresselhaus**

Physioteam : Dresselhaus : Paderborner Straße 8 : 33415 Verl : Telefon 05246-8968 : Fax 05246-933067  
[praxis@physioteam-dresselhaus.de](mailto:praxis@physioteam-dresselhaus.de) : [www.physioteam-dresselhaus.de](http://www.physioteam-dresselhaus.de)



# Stadt Verl

Ein guter Grund.

## Gesundheitswesen

### **Dr. med. Dietmar Schlewing**

Marktstraße 10, Tel. 05246/930909  
dr.schlewing@t-online.de  
[www.arztpraxis-schlewing.de](http://www.arztpraxis-schlewing.de)

### **Kinder- und Jugendmedizin**

#### **Kinderarztpraxis Verl –**

#### **Dr. med. Annette Weeg,**

#### **Esther Ehle, Dr. Thomas Hofmann**

Bahnhofstraße 8, Tel. 05246/933903  
dmp-kinder@gmx.de

#### **Dr. med.**

#### **Anna Lena Kleinerüschkamp**

Zum Meierhof 35, Tel. 05246/8908  
[www.praxis-kleineruschkamp.de](http://www.praxis-kleineruschkamp.de)

### **Zahnmedizin**

#### **Jörg Abramovski**

Paderborner Straße 37  
Tel. 05246/81090  
kontakt@zahn-zentrum-verl.de  
[www.zahn-zentrum-verl.de](http://www.zahn-zentrum-verl.de)

### **Dr. Ingo Brandt, Andrea Löwe**

Gütersloher Straße 54  
Tel. 05246/5700

info@mein-zahnarzt.de

[www.mein-zahnarzt.de](http://www.mein-zahnarzt.de)

### **Dentalteam Kaunitz**

#### **Dr. Matthias Hennig,**

#### **René Westerwalbesloh**

Fürstenstraße 7, Tel. 05246/92440

praxis@dentalteam-kaunitz.de

[www.dentalteam-kaunitz.de](http://www.dentalteam-kaunitz.de)

#### **Dr. Maria Esken**

#### **Dr. Claudia Stolp-Menzel**

Fröbelstraße 8, Tel. 05246/2387

praxis@esken.eu

[www.zahnarztpraxis-esken.de](http://www.zahnarztpraxis-esken.de)

### **Adriana Sude**

Sender Straße 22, Tel. 05246/1050

### **Svetlana Oweisi**

Poststraße 6, Tel. 05246/7994

### **ZahnMedizin Sürenheide**

#### **Dr. Achim Merten & Kollegen**

Thaddäusstraße 68, Tel. 05246/92230

praxis@dr-merten.com

[www.dr-merten.com](http://www.dr-merten.com)

### **Zahnärztliche Gemeinschaftspraxis**

#### **Pankraz & Lichagin**

**Tatjana Pankraz, Sergej Lichagin,**

**Hermann Bussig**

Paderborner Straße 24

Tel. 05246/4600

[www.zahnarztpraxispankrazlichagin.com](http://www.zahnarztpraxispankrazlichagin.com)

### **Kieferorthopädie**

#### **Dr. Udo Obermeier**

Hauptstraße 6, Tel. 05246/935454

info@dr-obermeier.de

[www.dr-obermeier.de](http://www.dr-obermeier.de)

### **Neurologie, Psychiatrie und Psychotherapie**

#### **Gemeinschaftspraxis Felix Fischer,**

**Dr. med. Ulf Karwelles und**

**Natalia Ginkel**

Wilhelmstraße 18, Tel. 05246/3330

verlerpraxis@web.de

[www.verler-neuropraxis.de](http://www.verler-neuropraxis.de)

**C H A R I S M A**

Ihr **WOHLFÜHLORT** in Verl  
Sender Str. 20

**Kosmetik • Bodystyling • intueat**  
Beratung & Coaching

Vereinbaren Sie einen Termin:  
Fon 8097072 oder 0171/2167422

info@charisma-verl.de  
www.charisma-verl.de



**DR. MARIA ESKEN  
DR. CLAUDIA STOLP-MENZEL**  
*Zahnärztinnen*

FRÖBELSTR. 8  
33415 VERL-KAUNITZ  
WWW.ZAHNARZTPRAXIS-ESKEN.DE  
TELEFON 05246/2387

Partner für Ihre Gesundheit

Ihre Apotheke für aktive Gesundheitsvorsorge

Natürlich  
**A+**

# Für Ihre GESUNDHEIT machen wir uns STARK ...

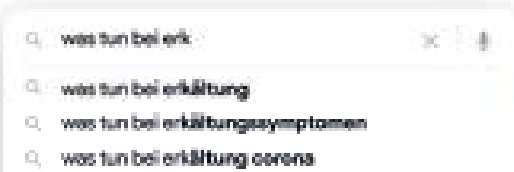


## Bären Apotheke


**ÖFFNUNGSZEITEN**  
MO. - FR. 8.00 -19.00, SA 8.00 -14.00

**Ferdinand Hollenhorst e.K.**  
Gütersloher Straße 35 • 33415 Verl  
Telefon 0 52 46 / 70 28 28  
baeren-apotheke-verl@t-online.de

Sie können natürlich mal wieder  
Ihr Glück hier versuchen.



Oder Sie lassen sich einfach  
persönlich bei uns beraten.



## Westfalen-Apotheke

Inh. Walter Maus | Paderborner Str. 8 | Tel.: 05246 930900 | [www.Westfalen-Apo-Verl.de](http://www.Westfalen-Apo-Verl.de)



## Ihr direkter Weg zu uns in Kaunitz!

[www.fuerst-wenzel-apotheke.de](http://www.fuerst-wenzel-apotheke.de)



## Fürst-Wenzel-Apotheke

IHRE GESUNDHEIT LIEGT UNS AM HERZEN

---

Anja Irmer, Apothekerin e.K.  
Paderborner Straße 442 • 33415 Verl/Kaunitz  
Tel.: 0 52 46 / 16 17 • [info@fuerst-wenzel-apotheke.de](mailto:info@fuerst-wenzel-apotheke.de)



# Stadt Verl

Ein guter Grund.

## Gesundheitswesen

### Orthopädie

**Dr. med. Winfried Brunner**

Paderborner Straße 34

Tel. 05246/82277

info@gesundheitszentrum-verl.de

www.gesundheitszentrum-verl.de

### Orthopädie/Unfallchirurgie

**Dr. med. Jochen Schröder**

Hauptstraße 4, Tel. 05246/7096494

praxis@schroeder-doc.de

www.schroeder-doc.de

### Psych. Psychotherapie

**Christina Niewind**

Wilhelmstraße 31, Tel. 05246/934772

### Tiermedizin

**Carsten Dicks**

Lönsweg 96, Tel. 05246/8379318

info@equivet-verl.de

**Dr. Sabine Eustermann**

Kieselweg 5a

Tel. 05246/931030 und 0160/97023973

info@tierarztpraxis-eustermann.de

www.tierarztpraxis-eustermann.de

**Anne Lauströer**

Chromstraße 78, Tel. 05246/8383066

info@tierarzt-verl.de

www.tierarzt-verl.de

### Apotheken

**Bären-Apotheke**

Gütersloher Straße 35

Tel. 05246/702828

info@baeren-apotheke-verl.de

www.baeren-apotheke-verl.de

**Fürst-Wenzel-Apotheke**

Paderborner Straße 442

Tel. 05246/1617

info@fuerst-wenzel-apotheke.de

www.fuerst-wenzel-apotheke.de

**Markt Apotheke**

Bahnhofstraße 8, Tel. 05246/936388

info@markt-apotheke-verl.de

www-markt-apotheke-verl.de

**Westfalen Apotheke**

Paderborner Straße 8

Tel. 05246/930900

westfalen-apo-verl@t-online.de

www.westfalen-apo-verl.de



Praxis für Logopädie Kaunitz



Kathrin Pickert  
Fürstenstraße 51  
33415 Verl-Kaunitz

Telefon (0 52 46) 93 60 303  
Telefax (0 52 46) 93 60 312

dierederei@t-online.de  
Termine nach Vereinbarung

*Ich freue mich auf Sie*

# P RAXIS FÜR L OGOPÄDIE

Beate Dörl

33415 Verl · Paderborner Straße 20

Telefon (0 52 46) 93 66 90 · www.logopaedie-doerl.de

### Therapie von:

- Schluckstörungen
- Stimmstörungen
- Sprech- und Sprachstörungen
- Auditiven Wahrnehmungsstörungen
- Myofunktionellen Störungen

## Kirchen- und Religionsgemeinschaften

### Pastoraler Raum Am Ölbach

#### Pfarrbüro St. Anna Verl

Bürmannstraße 13

Tel. 05246/929920

verl@pr-am-oelbach.de

Öffnungszeiten:

Montag, Dienstag 9.00 – 12.00 Uhr

Donnerstag 9.00 – 12.00 Uhr

15.00 – 18.00 Uhr

#### Pfarrkirche St. Anna Verl

Gottesdienste:

Samstag 17.00 Uhr

Sonntag 11.00 Uhr

Sonntag 18.00 Uhr

Abendmesse für den pastoralen Raum

#### Pfarrer Karl-Josef Auris

Tel. 05246/92992-13

kj.auris@pr-am-oelbach.de

#### Pfarrbüro St. Maria Immaculata

##### Kaunitz

Fürst-Wenzel-Platz 9

Tel. 05246/3486

kaunitz@pr-am-oelbach.de

Öffnungszeiten:

Mittwoch 10.30 – 12.30 Uhr



© Stadt Verl/Csaba Mester

Pfarrkirche St. Anna in Verl



© Stadt Verl/Csaba Mester

Pfarrkirche St. Maria Immaculata in Kaunitz

#### Pfarrkirche St. Maria Immaculata Kaunitz

Gottesdienste: Samstag 18.30 Uhr

##### Pastor Benedikt Kickum

Tel. 0173/4562572

b.kickum@pr-am-oelbach.de

#### Pfarrbüro St. Judas Thaddäus Sürenheide

Thaddäusstraße 6

Tel. 05246/2562

suerenheide@pr-am-oelbach.de

#### Pfarrkirche St. Judas Thaddäus Sürenheide

Gottesdienste: Sonntag 9.30 Uhr

##### Pfarrer Markus Korsus

Tel. 05246/2744

m.korsus@pr-am-oelbach.de

Mehr Informationen unter  
[www.pr-am-oelbach.de](http://www.pr-am-oelbach.de)



© Stadt Verl

Ev. Erlöserkirche Verl

### Evangelische Kirchengemeinde Verl

#### Gemeindebüro

Paul-Gerhardt-Straße 6

Tel. 05246/3650

info@ev-kirche-verl.de

[www.ev-kirche-verl.de](http://www.ev-kirche-verl.de)

#### Pastor Christoph Freimuth

Paul-Gerhardt-Straße 8

Tel. 05246/81150

freimuth@ev-kirche-verl.de

#### Pastor Jens Hoffmann

Königsberger Straße 37

Tel. 05246/7094940

hoffmann@ev-kirche-verl.de

#### Erlöserkirche Verl

Paul-Gerhardt-Straße 6

Gottesdienst: sonntags um 10.00 Uhr

Kinder- und Familiengottesdienste,  
LIVE-Gottesdienste für Jugendliche  
und Junggebliebene





# Stadt Verl

Ein guter Grund.

## Kirchen- und Religionsgemeinschaften

### **Auferstehungskirche Sürenheide**

Königsberger Straße 39

Gottesdienst: 1. Sonntag im Monat  
um 10.00 Uhr

---

### **Weitere Kirchengemeinden**

#### **Christen-Brüder-Gemeinde Verl**

Westweg 26

Kontakt: Johann Fast

Tel. 05246/81548

---

#### **DITIB – Türkisch Islamische**

#### **Gemeinde zu Verl e. V.**

Reckerdamm 146

Tel. 05246/9357210

---

### **Syrisch-orthodoxe Gemeinde**

#### **St. Jakob von Nisibis**

Özcan Göktas, Tel. 0160/94509366

David Dalmis, Tel. 0176/34675280

---

## Soziale Einrichtungen / Krisentelefone

### **Nummer gegen Kummer**

Sorgentelefon für Kinder und  
Jugendliche des Deutschen  
Kinderschutzbundes

Tel. 116111 (Montag bis Samstag  
von 14.00 – 20.00 Uhr)

---

### **Telefon-Seelsorge**

Tel. 0800/1110111 oder

Tel. 0800/1110222

---

### **Sozialpsychiatrischer Dienst im**

#### **Kreis Gütersloh**

Montag – Donnerstag 8.00 – 17.00 Uhr

Freitag 8.00 – 15.00 Uhr

Tel. 05241/851718

---

### **In psychologischen und**

### **psychosozialen Notsituationen**

**19.00 – 7.00 Uhr und an**

**Wochenenden rund um die Uhr**

Tel. 05241/531300

---

### **Hospiz- und Palliativ-Verein**

#### **Gütersloh e. V.**

Hochstraße 19, 33332 Gütersloh

Tel. 05241/7089022

info@hospiz-und-palliativmedizin.de

www.hospiz-und-palliativmedizin.de

---

### **Hilfsgemeinschaft**

#### **für abhängige Menschen e. V. Verl**

Wideweg 107

Tel. 05246/3503

hilfsgemeinschaft-verl@t-online.de

www.hilfsgemeinschaft-verl.de

---

### **Kreuzbund Diözesanverband**

#### **Paderborn e. V.**

Selbsthilfegruppen Verl

Ansprechpartner: Franz Brinkmann

Tel. 05246/3738

f.j.brinkmann@arcor.de

Ansprechpartner:

Hans-Peter Jakobfeuerborn

Tel. 05246/703668

hpjakob@outlook.com

www.kreuzbund-dv-pb.de

---

### **Weißer Ring e. V.**

Außenstelle für den Kreis Gütersloh

Tel. 0151/55164746

guetersloh@mail.weisser-ring.de

https://guetersloh-nrw-westfalen-lippe.

weisser-ring.de

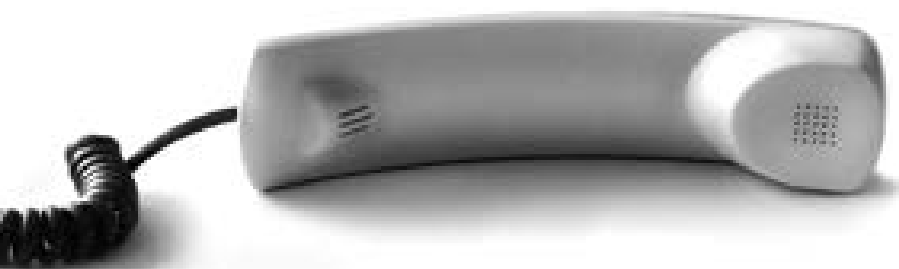
---

### **Autonomes Frauenhaus Gütersloh – Frauen für Frauen e. V.**

Tel. 05241/34100 (rund um die Uhr)

www.frauenhaus-guetersloh.de

---





**Daheim**  
*begegnen sich*  
*Menschen gern*



In unserer Tagespflege in Gütersloh Spexard finden Sie Geselligkeit, Betreuung und individuelle Förderung: wir gestalten aktiv den Alltag mit den von uns betreuten Menschen.

Unsere Hausgemeinschaft Paderborner Straße in Verl: hier finden pflegebedürftige Menschen ein neues Zuhause, in dem sie sich wohl und geborgen daheim fühlen können.

**Interessiert? Schreiben Sie uns gerne oder rufen Sie uns mit Ihren Fragen jederzeit an**

Telefon (05241) 70940-0  
 info@verein-daheim.de  
 verein-daheim.de

## gepflegt leben

GmbH



## Hausgemeinschaft Strothweg

### Ein gutes Zuhause gefunden

Die Hausgemeinschaft bietet 18 älteren Menschen mit dementieller Veränderung oder anderen psychischen Beeinträchtigungen ein neues Zuhause in der Stadt Verl. Jeder Bewohner hat sein eigenes Reich und doch findet das Leben in der Gemeinschaft statt.

Im Haus befinden sich zusätzlich fünf barrierefreie Wohnungen, die den Bewohnern ein eigenständiges Leben und gleichzeitig durch die Nähe zur Hausgemeinschaft, die nötige Sicherheit und Hilfe bieten.

Ein Unternehmen von



Kreisverband Gütersloh e.V.



Wir informieren Sie gern über unsere Hausgemeinschaft Strothweg  
 GLG gepflegt leben GmbH · Tel. (0 52 46) 5 03 01-47 · info@gepflegt-leben.com · www.gepflegt-leben.com



Stadt **Verl**

Ein guter Grund.

## Älter werden in Verl

© ccvision.de

Für ältere Menschen in Verl, die ihre Freizeit aktiv gestalten möchten, bieten viele örtliche Akteure ein vielfältiges Freizeit-, Bildungs-, Sport und Kulturangebot an. Einen Überblick über Veranstaltungsangebote und -termine gibt der **Verler Seniorenwegweiser**, der halbjährlich in aktualisierter Auflage erscheint und kostenlos erhältlich ist.

Der Seniorenwegweiser liegt im Rathaus und an vielen weiteren Stellen wie in Arztpraxen und Apotheken sowie im Einzelhandel aus. Als Download steht das Heft auf [www.verl.de](http://www.verl.de) zur Verfügung.

Der **Besuchsdienst** für ältere Menschen in der Stadt Verl vermittelt zwischen Seniorinnen und Senioren, die sich Kontakt wünschen, und Ehrenamtlichen, die älteren Menschen gerne ein bisschen Zeit schenken möchten. Die Treffen geben zum Beispiel Gelegenheit, um zu plaudern, Gesellschaftsspiele zu spielen oder gemeinsam in die Zeitung zu schauen. Wer Besuch wünscht oder jemanden kennt,

der besucht werden möchte, kann sich unter Tel. 0151/14715444 melden.

Für alle, die ihren Wohnraum an die Bedürfnisse des Alters anpassen wollen oder müssen, gibt es unter anderem eine individuelle Beratung durch die **Wohnberatung** für Seniorinnen und Senioren und Menschen mit Behinderungen im Kreis Gütersloh. Diese Beratung ist kostenlos und unverbind-

lich. Kontakt: Tel. 05241/903527 oder 903517.

Der **Senioreninformationsdienst** (Senioreninfodienst) gibt Auskunft über niederschwellige, vorwiegend ehrenamtliche Angebote für junge und ältere, aktive und hilfebedürftige Seniorinnen und Senioren im Kreis Gütersloh. Neben einer Vielzahl von Seniorenkreisen mit wechselndem Programm,



© ccvision.de

## Älter werden in Verl



Ausflügen, Reisen, Bildungs- und Sportangeboten gibt es unter anderem Fahrdienste für Seniorinnen und Senioren, Besuchs- und Begleitedienste sowie Handwerkerdienste. Ehrenamtlichen bietet sich hier eine Fülle von interessanten Betätigungsfeldern.

Zu erreichen ist der Senioreninformationsdienst unter [www.sinfodie.de](http://www.sinfodie.de) oder Tel. 05241/9886-20 (DRK-Kreisverband Gütersloh).

### Pflegeberatungsstelle

Persönliche und unbürokratische Hilfe erhalten Betroffene und ihre Angehörigen bei der Pflegeberatungsstelle im Rathaus der Stadt Verl. Ihre Pflegeberaterin informiert Sie kostenlos und trägerunabhängig über alle Leistungsangebote im Kreis Gütersloh und unterstützt Sie bei der Auswahl eines auf Ihre individuelle Situation abgestimmten Pflegearrangements. Dabei geht es zum Beispiel um folgende Fragen:

- Welche ambulanten Pflegedienste kommen für mich in Frage?
- Wer versorgt mich mit Mahlzeiten, wenn ich diese nicht mehr selbst zubereiten kann?
- Wer bietet Kurse in häuslicher Pflege an?
- Welche Hilfsmittel gibt es?
- Wo gibt es Selbsthilfe- und Angehörigengruppen?
- Wer pflegt meine Angehörigen, wenn ich Urlaub machen will?
- Wo gibt es Tages- und Kurzzeitpflegeeinrichtungen?
- Was ist zu tun, wenn ich in ein Alten- und Pflegeheim einziehen möchte?
- Welche Einrichtung ist für mich geeignet? Gibt es dort freie Plätze?
- Was zahlt die Pflegekasse? Wer zahlt den Rest?

### Pflegeberatungsstelle im Rathaus Verl

#### *Fachbereich Soziales*

Sandra Hasenbein  
Paderborner Straße 5, 33415 Verl  
Tel. 05246/961204  
[sandra.hasenbein@verl.de](mailto:sandra.hasenbein@verl.de)  
[www.verl.de](http://www.verl.de)

#### **Beratung/Öffnungszeiten:**

Montag bis Mittwoch  
8.00 – 12.30 Uhr, 14.00 – 16.30 Uhr  
Donnerstag  
8.00 – 12.30 Uhr, 14.00 – 17.30 Uhr,  
Freitag 8.00 – 12.30 Uhr und nach  
telefonischer Terminvereinbarung

**Einen Überblick über alle Pflegeeinrichtungen in Verl finden Interessierte unter [www.pflege-gt.de](http://www.pflege-gt.de)**





# Stadt Verl

Ein guter Grund.

## Verl als Wirtschaftsstandort

Als Wirtschaftsstandort ist Verl leistungsstark und attraktiv. Im Städtedreieck Bielefeld-Gütersloh-Paderborn gelegen, zeichnet sich die Stadt durch eine besonders verkehrsgünstige Lage in Ostwestfalen-Lippe aus und ist daher ein bevorzugter und beliebter Standort für erfolgreiche und zukunftsorientierte Unternehmen sowie für Neuansiedlungen und Existenzgründungen. Verl

verfügt nicht nur über Autobahnan-schlüsse an die A2 sowie an die A33, sondern ist auch hervorragend an die Flughäfen Paderborn/Lippstadt und Münster/Osnabrück angebunden.

Am Wirtschaftsstandort Verl sind sowohl international agierende Unternehmen als auch familiengeführte Mittelstandsunternehmen und zahlrei-

che kleine Handwerks- und Dienstleistungs-betriebe beheimatet. Insgesamt gibt es in Verl mehr als 18.000 sozial-versicherungspflichtige Arbeitsplätze.

### Wirtschaftsförderung der Stadt Verl

Sandra Claes

Tel. 05246/961-227

[sandra.claes@verl.de](mailto:sandra.claes@verl.de)

## Einzelhandelsgemeinschaft (EHG) Kaunitz

In der 1998 gegründeten Einzelhandels-gemeinschaft (EHG) Kaunitz haben sich mehr als 20 Einzelhandels- und Dienstleistungsunternehmen zusammengeschlossen, um gemeinsam die Attraktivität des Standortes

Kaunitz zu stärken. Alle zwei Jahre veranstaltet die EHG den Kaunitzer Kauf- und Klönsonntag, ein buntes Programm mit vielen Aktionen und einem verkaufsoffenem Sonntag.

### EHG Kaunitz

[www.ehg-kaunitz.de](http://www.ehg-kaunitz.de)

Peter Bühlen (1. Vorsitzender)

Tel. 05246/922222

[peter@buehlen.de](mailto:peter@buehlen.de)

## Der Wochenmarkt in Verl

Der Wochenmarkt in Verl – jeden Freitag von 8.00 bis 18.00 Uhr – steht für Qualität und Frische aus der Region.

Das Angebot reicht von Fleisch und Wurst, Fisch und Backwaren über Obst und Gemüse bis hin zu Honig,

Antipasti und Käse. Die Händlerinnen und Händler auf dem Marktplatz freuen sich auf Ihren Besuch!



© Stadt Verl/Csaba Mester



## Verler Werbegemeinschaft

© ccvision.de

„In Verl gekauft – gut gekauft!“. Das garantieren die mehr als 100 Einzelhandels-, Gastronomie-, Dienstleistungs- und Handwerksbetriebe sowie Freiberufler, die sich in der Verler Werbegemeinschaft zusammengeschlossen haben. Gemeinsam ziehen alle Beteiligten an einem Strang, um ihre Ideen und Aktivitäten zu bündeln und den Einkaufsstandort Verl für die Kundinnen und Kunden attraktiv zu gestalten. Die Verler Werbegemeinschaft ist ein Verein mit Tradition: Die heutige Ge-

meinschaft entstand im April 1986 als Nachfolgerin des ehemaligen „Gewerbevereins für Verl und Umgebung“, der bereits 1964 gegründet wurde.

Kostenlose Parkplätze direkt vor der Eingangstür, die kompetente und persönliche Beratung, das breit gefächerte Sortiment und der freundliche Service: Mit diesen und vielen weiteren Vorteilen punkten die Mitgliedsbetriebe der Verler Werbegemeinschaft nicht nur bei Verler Kundinnen und Kunden.

Darüber hinaus bringt der Verein mit Festen und Veranstaltungen Leben in die Stadt: Auftakt ist im März das „**Frühlingserwachen**“. Im Mai laden die Kaufleute zu einem dreitägigen Weinfest ein: Dann wird die Wiese an der Volksbank zu einem gemütlichen Treffpunkt, um Weine aus verschiedenen Anbaugebieten, kleine kulinarische Köstlichkeiten sowie gute Unterhaltung zu genießen. Sommer, Sonne, Live-Musik – das ist das Erfolgsrezept der Reihe „**Mittwochs in Verl!**“, die an drei

# SCHIRMER

Profile Processing Technology

[www.schirmer-maschinen.com](http://www.schirmer-maschinen.com)





# Stadt Verl

Ein guter Grund.

## Verler Werbegemeinschaft

Abenden in den Sommerferien für Festival-Stimmung sorgt. Am vierten Sonntag im Oktober steht schließlich das traditionelle Herbstfest „Verler Tod“ auf dem Programm. Mit dem „**Verler Tod**“ startet gleichzeitig die beliebte „**Verler Taler-Aktion**“, bei der es zahlreiche Einkaufsgutscheine zu gewinnen gibt.

Sie wollen jemandem eine Freude machen und wissen nicht, was er oder sie sich wünscht? Dann verschenken Sie doch einfach den „**Verler Heimat-Gutschein**“ der Werbegemeinschaft! Der Gutschein ist in allen teilnehmenden Geschäften erhältlich und kann dort auch beliebig eingelöst werden. Ausgestellt wird er ab 10 Euro auf einen Betrag nach Wahl.

Neben dem Engagement für ein attraktives Verl übernehmen die Mitglieder der Verler Werbegemeinschaft auch eine wichtige sozialpolitische Aufgabe:



Sie sorgen nicht nur dafür, dass die rund 26.000 Verlerinnen und Verler vor Ort ein breitgefächertes Sortiment vorfinden und sichern so die Nahversorgung, sondern stellen auch zahlreiche Arbeitsplätze und bieten jungen Menschen in unterschiedlichen Lehrberufen eine fundierte Ausbildung.

**Verler Werbegemeinschaft e. V.**  
post@verler-werbegemeinschaft.de  
www.verler-werbegemeinschaft.de  
**Munna Shah (Öffentlichkeitsarbeit)**  
Tel. 05246/5767  
munna.shah@gmx.de



- Fenster
- Haustüren
- Verglasungen
- Rollladen
- Garagentore
- Reparaturen aller Art

**Erfahrung seit über 30 Jahren!**



Fenster | Haustüren | Rollladen



**Spezialisiert auf die Renovierung von Altbauten**

**Puhl Bauelemente**  
Lerchenweg 46 · 33415 Verl · Telefon 0 52 46/7 03 63 80  
info@puhl-bauelemente.de · www.puhl-bauelemente.de



## Branchenverzeichnis

Branche	Seite	Branche	Seite	Branche	Seite
Ambulante Pflege	U4	Eventräume	36, 37	Metallhandel	54
Apotheken	62	Fachgeschäft für Bauelemente	71	Notare	26
Architekten	11	Fachunternehmen für Haustechnik	22	Partyservice	40
Augenheilkunde	2	Fachunternehmen		Photovoltaik	14
Autohändler	44	für Industrieanlagen	22	Physiotherapie	60
Autowaschanlage	44	Fahrradhändler	46	Rechtsanwälte	25, 26
Bäckerei	38	Fensterfachgeschäfte	12, 22, 71	Reifenhandel	44
Bank	18	Garagentore	71	Restaurants	36, 37
Bastelladen	42	Gartenhof	52	Rollladen	12, 71
Baugeräteverleih	14	Glasfaseranschluss	18	Schülerhilfe	33
Baumaschinenverleih	14	Goldschmied	42	Senioren-Wohngemeinschaften	U4
Baumschule	52	Haushaltsgeräte	11	Smart Home Systeme	11
Baustofffachhändler	6	Haustüranlagen	2, 12, 22, 71	Sozialstationen	U4
Bestattungsunternehmen	15	Hofladen	40	Steuerberater	26
Bildhauer	15	Hotels	36, 37	Straßenreinigung	54
Bodystyling	61	Imbiss	39	Tagespflege	66, U4
Büroservice	26	Immobilienvermittlung	8	Terrassenüberdachungen	12
Buchhandlung	42	Juwelier	42	Tischlerei	22
Containerdienstleister	54	Kosmetikstudio	61	Unterhaltungstechnik	11
Einrichtung für Menschen mit Demenz	66	Küchenunternehmen	4	Verbrauchermarkt	38
Einrichtung für Menschen mit psychischen Beeinträchtigungen	66	Landhandelunternehmen	52	Versicherungen	12, 16, 25
Elektrotechnik	14	Lichttechnik	11	Weiterbildung	34
Energieversorger	59	Likör-Manufaktur	10	Wellness	36, 37
Entsorgungsfachbetrieb	54	Logistikunternehmen	2	Wildfleischspezialitäten	39
Essen auf Rädern	U4	Logopädie	63	Wohnaccessoires	11
		Maschinenbauunternehmen	9	Zahnärzte	61
		Maschinenhandel	70		

U = Umschlagseite

### IMPRESSUM

Herausgeber

**anCos**

Verlag und Werbeagentur

anCos Verlag GmbH

Lange Straße 14 | 49565 Bramsche

Tel. 05461/88266-0 | Fax 05461/88266-11

info@ancos-verlag.de | www.ancos-verlag.de

HRB 18902 | Amtsgericht Osnabrück

USt-IdNr.: DE204942896

Geschäftsführung: Kathrin Sommer, Christina Vettor



© 2022 anCos Verlag GmbH | 4. Auflage

Redaktion

Amtlicher Teil: Stadt VerI, Elke Hänel

Anzeigenteil: anCos Verlag GmbH

Fotos und Grafiken: Titelseite o., Mitte I., u. r.: Stadt VerI/ Csaba Mester, Mitte: Stadt VerI; Stadt VerI; Stadtarchiv VerI; Andreas Berenbrinker; Peter Berger; Jeanette Fröhleke; Matthias Kruck; Csaba Mester; Kolpingtheater VerI; SC VerI; Ralf Steinecke; AIR PHOTO SERVICE Lindner; Jana Bonk; anCos Verlag GmbH, ccvision.de

Gedruckt auf chlorfrei gebleichtem Papier. Titel, Umschlaggestaltung, sowie Konzeption und Anordnung des Inhalts sind zugunsten des jeweiligen Inhabers dieser Rechte urheberrechtlich geschützt. Nachdruck oder

Übersetzungen sind – auch auszugsweise – nicht gestattet.

Bei der Erstellung der Broschüre wurde sorgfältig recherchiert. Dennoch kann für die Richtigkeit und Vollständigkeit der Angaben keine Gewähr übernommen werden. Haftungsansprüche sind ausgeschlossen.

In unserem Verlag erscheinen: Bürgerinfobroschüren, Wirtschaftsstandortmagazine, Ausbildungsmagazine, Bau- und Sanierungswegweiser, Seniorenratgeber sowie Hochzeits- und Familienbroschüren.

**Kommunales Marketing**  
seit 1997

Jetzt folgen auf:

